

Web-дизайн

Web-страницы можно создавать несколькими способами — с нуля или на основе существующего шаблона. В последнем случае, впрочем как и в первом, у вас могут быть проблемы при тестировании созданного документа, так как сгенерированным ссылкам свойственно ошибаться. Решить эту проблему может уже не редактор, а обыкновенный обозреватель WWW.

Если у вас имеется коллекция картинок, фонов, маркеров и разделителей, то создание Web-страниц — весьма увлекательное занятие. Кроме всего этого, помните, что вам обязательно понадобится софт для преобразования обычных текстовых файлов в файлы формата HyperText Markup Language.

Хороший редактор Web-страниц должен, с одной стороны, позволять редактировать код HTML, а с другой — просматривать произведенные таким образом изменения в режиме непосредственного просмотра.

Если вы начинаете с нуля, то вы должны ввести или импортировать текст в документ, отформатировать абзацы, разместить картинки. Все картинки и текстовые файлы сохраняются в одном каталоге. Затем все это хозяйство отправляется к вашему поставщику Internet на его винчестер.

Гипертекстовый документ

Под гипертекстовым документом понимают документ, содержащий так называемые ссылки на другой документ. Реализовано все это через протокол передачи гипертекста **НТТР** (HyperText Transfer Protocol).

Информация в документах Web может быть найдена по ключевым словам. Это означает, что каждый обозреватель Web содержит определенные ссылки, через которые образуются так называемые гиперсвязи, позволяющие миллионам пользователей Internet вести поиск информации по всему миру.

Гипертекстовые документы создаются на базе языка HTML (HyoerText Markup Language). Этот язык весьма прост, управляющие коды его, которые, собственно, и компилируются обозревателем для отображения на экране, состоят из текста ASCII. Ссылки, списки, заголовки, картинки и формы называются элементами языка HTML.

Универсальный локатор ресурса

Web может открывать доступ к другим ресурсам Internet, например к электронной почте, FTP, Gopher, WAIS или конференциям Usenet. Одно из таких средств серфинга по Web обеспечивает встроенный в Windows 98 обозреватель Microsoft Internet Explorer 4.0.

Документ в Internet ищется по так называемому адресу URL (Uniform Resource Locator), синтаксис которого следующий:

protocol://hostport/path

hostport — адрес сервера с соответствующим номером порта. Этот параметр отображает так называемую машинную адресацию. Машинная адресация может быть числовой или буквенной.

path — путь. Вместо аргумента **protocol**

может стоять:

http — любая гипертекстовая информация.

ftp — протокол передачи файлов.

telnet — терминальный доступ.

gopher — "предшественник" WWW.

afs — файловая система Internet.

news — конференции Usenet.

wais — система баз данных Internet

Домены Internet

Все узлы Web классифицированы Международным центром сетевой информации (NIC) на шесть доменов:

com — коммерческие предприятия, например, провайдеры Internet

edu — образовательные учреждения, колледжи и университеты

net — действующие сети, например. Network Information Center

org — непрофессиональные организации

mil — военные сети

gov — правительственные учреждения, например, white-house.gov

Кроме этого, все доменные имена имеют указатели на страну, в которой расположен данный узел. Например, доменные имена .uk, jp и .us представляют соответственно Великобританию, Японию и США.

HTML

В настоящее время существует масса редакторов Web-страниц, которые не требуют от вас знаний основ HTML. Но для того чтобы уметь профессионально подготавливать гипертекстовые документы, вы должны знать их внутреннее строение, то есть код документа HTML.

HTML позволяет вам формировать различную гипертекстовую информацию на основе структурированных документов.

Обозреватель определяет сформированные ссылки и, через протокол передачи гипертекста HTTP, открывает доступ к вашему документу другим пользователям Internet. Разумеется, для успешной реализации всего этого необходим софт, полностью совместимый с WWW и поддерживающий HTML.

Описание HTML

HTML-документ — это обычный текстовый файл. Используя, например, обозреватель Netscape Navigator вы можете просмотреть результат вашей работы, просто загрузив в него созданный на основе синтаксиса HTML текстовый файл.

Гипертекстовый язык предоставляет только информацию для чтения. Это означает, что редактировать Web-страницы может лишь тот, кто их создал, а не простой пользователь Сети сетей. Впрочем, если забежать немного вперед, можно сказать, что используя общий шлюзовый интерфейс (CGI) можно добавлять некоторые операторы HTML в сгенерированную страницу.

Тэги

Самый вкус гипертекстового языка — это ссылки. В мировой паутине вы просто нажимаете на ссылку и мгновенно оказываетесь в другой точке земного шара на выбранной вами страничке.

По традиции всех классических руководств по HTML мы приводим самый простой гипертекстовый документ.

<TITLE>Пример простого HTML

документа</TITLE> <H1>Здесь размещен

заголовок первого уровня</H1> Добро

пожаловать в Internet! Первый и последний

параграф.<P>

В этом примере мы использовали следующие термины гипертекста (так называемые тэги):

<TITLE> — тэг, использующийся для определения заголовка.

<H1> — тэг заголовка. **<P>** — тэг

метки параграфа.

В языке описания гипертекстовых документов все тэги парные. В конечном тэге присутствует слэш, который сообщает обозревателю о завершении. Но! Существует одно исключение из этого правила пар:

В природе не существует тэга **</P>**.

Не все тэги совместимы с обозревателями. Если обозреватель не понимает тэг, то он его просто пропускает.

Итак, документ HTML это заголовок:

<html> <head> Заголовок

</head>

и текст

с названием:

bead

<title> Название </title>

Название документа

Это не правило, и даже не закон, это факт:

Любой документ HTML имеет название.

По названию вашего документа HTML другие обозреватели могут найти информацию. Место для названия всегда определено — оно находится вверху экрана, и отдельно от содержимого документа. Максимальная длина названия — 40 символов.

Форматирование

Форматирование может быть непосредственным или авторским. Если вы используете тэг `<pre>`, то форматирование считается авторским:

`xiy`

`<pre>`

Следующие тэги присущи непосредственному форматированию:

`<p>` — параграф.

<Бг> — горизонтальная линия. .

<Бг> — обрыв строки.

Заголовки и подзаголовки

Язык HTML позволяет вам работать с шестью уровнями заголовков. Первый заголовок — самый главный. На него обращается особое внимание. Остальные заголовки могут быть оформлены, например, жирным шрифтом или прописными буквами.

В HTML первый заголовок обозначается как <H1>:

<Ни>Текст</На>

Под в понимается уровень заголовка, то есть числа 1, 2, 3, 4, 5 или 6.

В HTML первый заголовок может совпадать с названием документа.

Списки

Списки подразделяются на нумерованные:

<n1>

<п> Элемент списка

</m1>

нумерованные:

<o1>

<В> Элемент списка

</ot>

с описаниями:

<DL>

<DT> Собака (элемент)

<DD> Друг человека (описание элемента)

</DL>

и вложенные:

** Примус**

** Другой примус**

...

...

Выделение текста

Текст в документе HTML может быть выделен одним из следующих способов:

<cite> — цитата **</cite>** **<code>** —

программный код **</code>** **<dfn>** — определение

</dfn> **** — логический акцент **** **<kbd>**

— ввод с клавиатуры **</kbd>** **<samp>** —

сообщения компьютера **</samp>** **** —

сильный акцент **** **<var>** — переменные

</var>

Один большой параграф

В HTML разбиение на строки *не принципиально*. Это означает, что вы можете разбить строки вашего документа в любом его месте. Связано это с тем, что в гипертекстовом документе идущие подряд отбивки превращаются в одну. Но! Если отбивка сделана после тэга **<P>**, то она учитывается. Если какой-нибудь тэг **<H>** игнорируется, то отбивка также учитывается. В остальных случаях обозреватель будет пропускать отбивки.

Ссылки

HTML позволяет вам связать текст или картинку с другими гипертекстовыми документами. Текст, как правило, выделяется цветом или оформляется подчеркиванием.

Для этого используется тэг **<A>**. Помните, что после буквы А должен стоять пробел.

Чтобы сформировать ссылку:

- наберите **<A**
- введите **HREF="filename">**
- наберите после > текст гипертекстовой ссылки
- наберите тэг ****

Один из вариантов гипертекстовой ссылки может выглядеть так:

```
<A HREF="BobAnapa.htinr>Bob</A>
```

Здесь слово **Bob** ссылается на документ **BobAnapa.html**, образуя гипертекстовую ссылку.

Если документ, формирующий ссылку, находится в другой директории, то подобная ссылка называется относительной:

```
<AHREF="BobAnapa/BobMoscow.htinr>Bol»</A>
```

Если вы хотите указать полное имя файла, то вам необходимо использовать синтаксис UNIX.

Ссылки можно формировать на основе так называемого универсального локатора ресурса, то есть используя следующий синтаксис:

protocol: //hostport/path

Предварительное форматирование текста

Тэг <PRE> позволяет сформировать текст, оформленный моноширинным шрифтом.

Используйте этот тэг для оформления листингов программ.

Расширенные цитаты

Тэг <BLOCKQUOTE> позволяет вам включить цитату в уединенный объект.

Адрес

Тэг <ADDRESS> позволяет сформировать информацию об авторе документа HTML.

Куча слов по поводу форматирования символов

В HTML слова и строки кодируются *логическими* и *физическими* стилями.

Физические стили форматируют текст.

Логические стили форматируют через определение в гипертекстовом документе некоторого значения. Это в частности означает, что тэг заголовка первого уровня не

содержит информации о размере шрифта и гарнитуре. Поэтому, чтобы изменить символьное форматирование заголовка вы должны модифицировать заголовок первого уровня. Через логические (в том числе и символьные) тэги вы можете сформировать согласованный гипертекстовый документ, то есть определить заголовок первого уровня в качестве только <H1> (без информации о гарнитуре шрифта и его кегле).

Логические стили

Ниже мы представляем примеры логических стилей документа HTML.

<DFN>

Определить слово. Как правило, курсив.

Усилить акцент. Как правило, курсив.

<CITE>

Заголовок чего-то большого и хорошего. Курсив.

<CODE>

Компьютерный код. Моноширинный шрифт.

<KBD>

Текст, введенный с клавиатуры. Моноширинный жирный шрифт.

<SAMP>

Сообщение программы. Моноширинный шрифт.

Ну очень важные участки. Жирный шрифт.

<VAR>

Замена переменной на число. Курсив.

Физические стили

Гипертекстовый документ может быть оформлен с использованием следующих стилей:

**** Полужирный

<I> Курсив

<TT> Моноширинный

Специальные символы

Символы, которые не могут быть введены в текст документа непосредственно через клавиатуру называются специальными символами. Для таких символов существуют особые тэги.

Четыре символа — знак меньше <, знак больше >, амперсанд & и двойные кавычки " имеют специальное значение внутри HTML и следовательно не могут быть использованы в тексте в своем обычном значении.

Скобки используются для обозначения начала и конца HTML тэгов, а амперсанд используется для обозначения так называемой ескаре-последовательности. Для использования одного из этих символов введите одну из следующих ескаре-последовательностей:

&N

Знак меньше.

>

Знак больше.

&atp

Амперсанд.

"
Кавычки.

Принудительный перевод строки

Тэг **
** переводит только одну строку, то есть без дополнительного пробела.

Горизонтальные разделители

Тэг **<HR>** формирует горизонтальную линию по всей ширине окна.

Встроенные изображения

Вы можете встраивать в ваш документ картинки, Синтаксис встроенной картинки следующий:

Здесь **image_URL** есть указатель на файл картинки, синтаксис которого совпадает с синтаксисом ссылки HTML.

Звуковоспроизведение

Для того, чтобы вставить в вашу страничку звуковой файл, например, midi-файл, используйте следующую конструкцию:

<EMBED SRC="bobl.mid" WIDTH="140" HEIGHT="50" ALIGN="MIDDLE" BORDER="0",^UTOSTART=TRUE>

Это одна строка. В этом тэге были использованы следующие параметры:

WIDTH

Параметр, определяющий ширину midi-плеера.

HEIGHT

Параметр, определяющий высоту midi-плеера.

BORDER

Ширина рамки midi-плеера.

AUTOSTART

Запустить midi-плеер сразу после того, как загрузится документ HTML.

Распределение ссылок по картинке

Используя технологию распределения ссылок по картинке, вы можете, например, создать графическое меню из одной большой картинки таким образом, чтобы каждый элемент системы меню содержал определенный URL.

Распределение ссылок по картинке описывается в тэге IMG следующим параметром:

```
<IMG SRC="iirr USEMAP=»uri#inap_name">
```

Здесь аргумент USEMAP задает расположение схемы распределения map_наВе в URL.

Если URL не указан, то поиск схемы тар_паше ведется в текущем документе.

Код схемы может выглядеть так:

```
<MAP NAME^inap.iiaine'^
```

```
<AREA [SHAPE=" stupe "] COORDS="x,y,..." [HREF^  
refereece "] [NOHREF]>
```

```
</MAP>
```

Здесь были использованы следующие теги:

<AREA>

Определить для данного LJRL область на картинке посредством параметров SHAPE и COORDS.

SHAPE

Форма области. Вы можете выделить область на картинке так:

- **default** — стандартная форма
- **rect** — прямоугольник
- **circle** — круг
- **poly** — многоугольник произвольной формы

COORDS

Координаты области. Задаются в пикселах. Отсчет начинается с нуля. Круг имеет три координаты, прямоугольник — четыре, а для многоугольника вы должны описать каждый его угол в двух координатах. Например, область, имеющая размеры 50 на 50 пикселей, описывается так:

```
<AREA COORDS="0,0,54,54" ...>
```

```
HREF="url"
```

Определить ссылку на схеме, то есть вписать LJRL.

```
NOHREF
```

Указать, что в данной области картинки отсутствует ссылка. Этот параметр работает всегда, когда не определен параметр **HREF**.

```
</MAP>
```

Закончить описание схемы распределения ссылок по картинке.

Общий шлюзовой интерфейс и формы HTML

Общий шлюзовой интерфейс (Common Gateway Interface) позволяет работать с данными сервера Web в интерактивном режиме. Сервер Web через CGI запускает поисковую программу и пересылает обработанные данные назад. Сама программа CGI хранится в каталоге CGI-BIN. Это означает, что файл из каталога CGI-BIN всегда исполняемый файл. Если CGI-программа, например, взаимодействует с системой управления базой данных, то пользователь может получать некоторую интересующую его информацию в интерактивном режиме.

Это тривиально, но факт: CGI-программы создаются посредством **CGI**. Код программы пишется, как правило, на языке описания сценариев Perl. Perl является интерпретируемым языком, интерпретатор которого соответствует операционной системе.

Передача данных от сервера к программе CGI осуществляется сервером через командную строку и переменные окружения.

Таким образом, сервер через общий шлюзовой интерфейс запускает программу CGI и пересылает ей вводимые пользователем данные. Сами данные вводятся через так называемые формы HTML.

Форма представляет собой гипертекстовую страницу с - одним или несколькими полями данных и специальной кнопкой для передачи введенной информации.

Как и код любого гипертекстового документа, код формы начинается с тэга **FORM ACTION = /SGI-BIN/EXAMPLE.PL** и заканчивается гэгом **/FORM**.

ACTION

Аргумент **ACTION** — это URL программы **CGI**, то есть **/SG1-BIN/EXAMPLE.PL**.

METHOD

Метод, используемый для запроса данных.

Этот параметр задает режим передачи данных из формы в программу **CGI**.

Основные режимы передачи — **GET, HEAD и POST**.

Программа CGI должна поддерживать один из этих режимов, иначе обработки данных не произойдет.

В режиме **GET** данные входят через **URL** в строку запроса. Например, если программа обработки данных **BOB.PL** лежит в каталоге **CGI-BIN**, то запрос HTML пойдет на сервер через **ACTION** следующим образом:

FORM ACTION=/CGI-BIN/BOB.PL METHOD=GET

Теперь сервер знает, где находится программа **BOB.PL**, поэтому он ее запустит в режиме **GET**.

Программы CGI получают данные от переменных окружения и посылают выходные данные через общий шлюзовой интерфейс обратно пользователю. Например, после ввода тэга **A HREF=BOB.HTML** на сервер пойдет запрос **GET /BOB.HTML**. Заголовок GET определяет получение документа **BOB.HTML** в корневом каталоге сервера.

Относительно аргумента POST

CGI реализован в программах, поддерживающих Unix и некоторые приложения Windows. CGI для Windows реализуется лишь в том случае, если сервер Web способен декодировать данные тех форм HTML, которые пересылаются в режиме POST. Это можно сделать двумя способами:

URL-Encoded. Данные формы пересылаются на сервер в виде HTML.

Multipart Form Data. Данные формы пересылаются на сервер в виде MIME-сообщения.

INPUT TYPE=TEXT

Поместить в форму текстовое поле данных.

NAME=NAME

Определить имя текстового поля данных NAME.

MXLENGTH=NUMBER

Размер текстового поля данных. Вместо NUMBER вы можете ввести целое число.

RADIO

Определить кнопку переключения.

NAME=PRODTYPE

Определить логическое поле **PRODTYPE**.

INPUT TYPE=CHECKBOX

Определить флажок для протокола передачи.

ACCEPT

Метод, используемый для интерпретации пересылаемых файлов. Файлы могут пересылаться в виде ASCII или HTML.

Количество заголовков **ACCEPT** соответствует типам данных MIME (Multipurpose Internet Mail Extensions).

Заголовок **ACCEPT: TYPE/SUB-TYPE {parameters}**

пересылается как значение параметра **ACCEPT**. Каждый тип данных имеет собственный параметр **ACCEPT**.

Фреймы

Технология фреймирования в HTML позволяет просматривать в одном окне обозревателя несколько гипертекстовых документов. Один фрейм отображает только один гипертекстовый документ.

Создание фрейма

Создание фрейма осуществляется через тэг `<FRAMESET>`. Тэг `<BODY>` в этом случае не используется.

Тэг `</FRAMESET>` заканчивает выполнение кода после тэга `<FRAMESET>`.

Далее идет стандартное применение HTML.

Описание фрейма

Тэг `<FRAME SRC="Name1">` позволяет описать первый фрейм, т.е. присвоить имя гипертекстовому документу. Второй фрейм описывается тэгом `<FRAME SRC=="Name2" NAME="Main">`.

Если обозреватель не поддерживает фреймы

Если обозреватель того или иного пользователя не поддерживает фреймы, то между тэгом `<NOFRAMES>` и тэгом `</NOFRAMES>` заносится текст, который распознает обозреватель.

Свойства фреймов

Тэг <FRAMESET COL="N1, N2,..> позволяет определить количество фреймов и задать размер фреймов в процентах от размера окна обозревателя или зафиксировать эти размеры в пикселах.

Тэг с большими возможностями

Тэг <FRAME>, имеющий самое большое количество атрибутов, позволяет настроить свойства фрейма. Ниже описываются эти атрибуты.

NAME=

Имя фрейма.

MARGINWIDTH=

Горизонтальный отступ (от 1 до 6) между фреймом и его границей.

MARGINHEIGHT=

Вертикальный отступ (от 1 до 6) между фреймом и его границей.

SCROLLING=

Прокрутка фрейма. Податрибут SCROLLING=YES позволяет создать полосы прокрутки, SCROLLING=NO — указывает обозревателя, что полосы прокрутки отсутствуют в данном фрейме, а податрибут SCROLLING=AUTO позволяет отображать полосы прокрутки в зависимости от свойств обозревателя.

NORESIZE

Фиксированный размер фрейма.

SRC=

Задать гипертекстовый документ для этого фрейма.

TARGET=Name

Открыть ссылку по фрейме с именем Name.



Создание web-страниц в Microsoft Frontpage Express

Microsoft Frontpage Express один из тех редакторов Web-страниц, которые не требуют от вас знаний основ HTML. Забудьте о программировании! Просто размечайте и оформляйте!

В законченной среде разработки Web в режиме непосредственного отображения вы можете профессионально создавать web-документы и даже организовывать небольшие web-сервера.

В *Microsoft Frontpage Express* вы можете подготавливать к публикации в Internet web-страницы, используя JavaScript, VB Script, ActiveX и даже выборки к вашим базам данных. Кроме этого, в *Microsoft Frontpage Express* встроены весьма неплохие графические эффекты, которые оживят ваш дизайн.

Вы можете управлять созданным в среде *Microsoft Frontpage Express* web-сервером из локальной сети или используя удаленный доступ к основному компьютеру.

Забудьте о контроле за ложными ссылками! В *Microsoft Frontpage Express* встроено средство, позволяющее автоматически фиксировать подобные ссылки.

Вы можете:

- создавать и сохранять web-страницы
- сохранять web-страницы непосредственно в Web
- загружать из Internet и редактировать web-страницы
- использовать в оформлении вашей web-страницы подложки
- просматривать и администрировать web-страницы
- создавать сложный дизайн web-страниц

- использовать готовые тэги HTML
- использовать готовые изображения из комплекта поставки программы
- использовать компоненты iVebBot для придания вашей web-страничке динамики
- использовать в оформлении web-страниц элементы управления ActiveX

Если вы хотите стать профессионалом в области дизайна web-страниц, вам необходимо освоить некоторые специальные HTML-редакторы с полной поддержкой тэгов HTML.

Интерфейс пользователя

Microsoft Frontpage Express считается одним из лучших средств подготовки документов для их публикации Web. Вы просто создаете web-страницу в том виде, в каком она будет выглядеть в окне обозревателя.

Ниже приведено краткое описание набора средств, с помощью которого вы можете взаимодействовать с редактором web-страниц Microsoft Frontpage Express.

С помощью стрелок **полос прокрутки** или посредством клавиш **PgUp** и **PgDn** вы можете перемещать текущую страницу в вертикальном или горизонтальном направлении.

Вверху экрана находятся **панели инструментов**, с помощью которых вы можете быстро выполнить то или иное действие.

Доступ к командам редактора осуществляется через щелчок мышью на соответствующем имени меню.

Команды меню

В редакторе гипертекстовых документов Microsoft Frontpage Express все наборы команд и опций, использующиеся в процессе работы с Internet содержатся и:

- меню **Файл**
- меню **Правка**
- меню **Вид**
- меню **Переход**
- меню **Вставка**
- меню **Формат**
- меню **Сервис**
- меню **Таблица**

- меню **Окно**
- меню **Справка**

Панели инструментов

Редактор Microsoft Frontpage Express содержит три панели инструментов. Каждая кнопка той или иной панели соответствует команде меню.

Панель форматирования

С помощью **Панели форматирования** вы можете форматировать абзацы, определять параграфу тот или иной шрифтовой стиль, раскрашивать текст и выравнивать параграфы.

Панель редактирования

С помощью **Панели редактирования** вы можете:

- создавать, открывать и сохранять web-страницы
- выводить на печать и предварительно просматривать web-публикации перед выводом на печать
- выполнять операции копирования и вставки
- создавать или изменять ссылки
- вставлять компоненты WebBot, изображения, горизонтальные строки и таблицы
- показывать или скрывать метки параграфа
- возвратиться на одну страницу назад
- перейти на одну страницу вперед

- вызвать справочную систему редактора Microsoft Frontpage Express
- прервать загрузку текущей страницы

Панель форм

С помощью **Панели форм** вы можете создать поле формы из:

- однострочного текстового поля
- прокручиваемого текстового поля
- флажка
- кнопки-переключателя
- простой кнопки

Всплывающее меню

Всплывающее меню позволяет более удобно обратиться к той или иной команде. Просто поместите курсор на интересующий элемент вашего документа и нажмите правую кнопку мыши.

С помощью элементов всплывающего меню вы можете выполнять следующие команды и функции:

- **Вырезать** (выполнить операцию удаления элемента и помещения его в буфер промежуточного хранения)
- **Копировать** (поместить элемент в буфер промежуточного хранения)
- **Вставить** (вставить элемент из буфера промежуточного хранения)
- **Свойства страницы** (обратиться к диалоговому окну свойств **Свойства страницы**)
- **Свойства таблицы** (обратиться к диалоговому окну свойств

Свойства таблицы)

- **Свойства ячейки** (обратиться к диалоговому окну **Свойства ячейки**)
- **Свойства абзаца** (обратиться к диалоговому окну **Свойства абзаца**)
- **Свойства шрифта** (обратиться к диалоговому окну **Шрифт**)
- **Свойства изображения** (обратиться к диалоговому окну свойств **Свойства изображения**)
- **Проверка достоверности поля формы** (обратиться к диалоговому окну **Проверка достоверности текстового поля**)
- **Свойства поля формы** (обратиться к диалоговому окну **Свойства прокручиваемого текстового поля**)
- **Свойства компонента WebBot** (обратиться к диалоговому окну **Свойства компонента WebBot**)

Буксировка

Вы можете перемещать один или несколько элементов вашего документа из одного окна программы в другое, или между элементами основного окна программы, или из Проводника. Просто выделите то-или иной элемент и отбуксируйте его в нужное место редактируемого документа. При буксировке файлов изображений Microsoft Frontpage Express автоматически преобразует файлы формата BMP в формат JPEG.

Создание новой web-страницы

Создание новой web-страницы осуществляется через выбор команды **Создать** в меню **Файл** (вы также можете выбрать эту команду через комбинацию клавиш **Ctrl+N**). В появившемся диалоговом окне **Новая страница** просто выберите из списка

Шаблон или мастер параметр Нормальная страница.

Вы можете также создать web-страницу с помощью **Мастера личной основной страницы** или **Мастера страниц форм**. Для этого выберите из списка **Шаблон или мастер** необходимый параметр и далее следуйте указаниям **Мастера страниц**.

Сохранение web-страницы

Сохранение web-страницы осуществляется через выбор команды **Сохранить** в меню **Файл** (вы также можете выбрать эту команду через комбинацию клавиш **Ctrl+S**). В появившемся диалоговом окне введите название страницы. Если же вы хотите сохранить страницу в виде файла, нажмите кнопку **Как файл** и в появившемся диалоговом окне укажите имя файла вашего документа HTML

Если вы хотите сохранить страницу прямо в Web, определите ее местоположение.

Открытие файла

Выбранная команда **Файл Ф Открыть** открывает доступ к диалоговому окну **Открыть файл**, с помощью которого можно загрузить в программу:

- файлы HTML
- файлы **HTML** после предварительной обработки
- текстовые файлы
- шаблоны гипертекста
- документы Microsoft Word 6.0, Microsoft Word 95 и Microsoft Word 97
- документы текстового процессора Windows Write

документы текстового процессора Windows Write
документы WordPerfect 5.x и WordPerfect 6.x книги
Microsoft Excel



*Открытие файла в Microsoft
FrontPage Express*

Чтобы открыть файл нужно выбрать его имя из списка и нажать кнопку **Открыть**.

Выход из программы

Выйти из редактора Microsoft Frontpage Express можно, выбрав команду меню **Файл Ф Выход**. Если документ, находящийся на экране был изменен, то Microsoft Frontpage Express выведет запрос о том, сохранять ли внесенные изменения. В качестве ответа можно воспользоваться кнопкой Да, **Нет** или **Отмена**.

Помните, что четыре символа — знак меньше (<), знак больше (>), амперсанд (&) и двойные кавычки (") имеют специальное значение внутри HTML и следовательно не могут быть использованы в тексте вашего документа в своем обычном значении.

Отмена и восстановление выполненной команды

Отмена выполненной команды осуществляется через выбор команды **Отменить** в меню **Правка**.

Microsoft Frontpage Express позволяет отменить только последнее выполненное действие. Например, если удален текст, а затем набран новый, то нельзя отменить удаление текста.

Выбранная команда **Правка ^ Восстановить** восстанавливает последнее отмененное действие.

Выделение слова

Если вы хотите выбрать слово, дважды щелкните по нему левой клавишей мыши.

Выделение строки

Выделение строки осуществляется простым щелчком левой клавишей мыши при нажатой клавише **Alt** в любом месте строки.

Выделение параграфа

Выделение параграфа осуществляется простым щелчком левой клавишей мыши при нажатых клавишах **Alt** и **Ctrl** в любом месте параграфа.

Выделение всех элементов вашего документа

Команда **Правка** "^\b **Выделить все** используется для выделения текстовых и графических элементов на текущей странице.

Отображение абзацных меток

Отображение абзацных меток осуществляется через выбор команды **Маркеры форматов** в меню **Вид**.

Операции вырезания, копирования и вставки

Выбранная команда **Правка** **Ф** **Вырезать** удаляет активный элемент из документа Microsoft Frontpage Express и помещает его в буфер промежуточного хранения. Вы можете удалить из документа и поместить в буфер обмена любой выбранный текстовой или графический элемент как Microsoft Frontpage Express, так и приложения Windows.

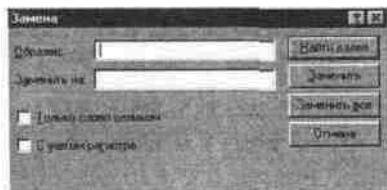
Команда **Файл** "^\b **Скопировать** используется для вставки активного элемента в буфер промежуточного хранения. Вы можете поместить в буфер обмена любой выбранный текстовой или графический элемент как Microsoft Frontpage Express так и приложения Windows.

Выбранная команда **Правка** **Ф** **Вставить** помещает копию элемента из буфера промежуточного хранения в документ Microsoft Frontpage Express.

Вы можете поместить в документ Microsoft Frontpage Express текстовой или графический элемент из любого приложения Windows.

Поиск и замена текста

Выбранная команда **Правка О Заменить** открывает доступ к встроенному в Microsoft Frontpage Express инструменту редактирования, который используется для поиска и замены символов (включая прописные и строчные буквы), целых слов или частей слов.

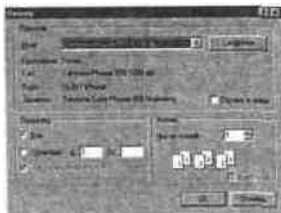


Поиск и замена символов

Поиск и замена спецсимволов осуществляется так же, как поиск и замена простого текста — достаточно ввести в поля данных **Образец** или **Заменить** на ключевые комбинации для специальных символов или ANSI (ASCII) коды символов.

Вывод на печать

Выбранная команда **Файл Ф Напечатать** открывает доступ к диалоговому окну **Печать**, с помощью которого можно выбрать принтер для печати текущего документа, установить параметры работы этого принтера и вывести на печать текущий документ.



С помощью этого диалогового окна вы можете распечатать текущую веб-страницу.

Оперирование открытыми окнами

С помощью команд меню **Окно** вы можете:

Рядом

Расположить все окна без взаимного перекрытия по горизонтали.

Каскадом

Упорядочить все окна с перекрытием так, чтобы название каждого окна было видимо.

Упорядочить значки

Упорядочить пиктограммы минимизированных окон.

Установив курсор мыши на кнопке со стрелкой и буксируя мышью один из указателей прокрутки, можно перемещать страницу до тех пор, пока в документе не покажется нужное место. Вертикальный указатель предназначен для передвижения страницы по вертикали, горизонтальный — по горизонтали.

Доступ к системе оперативной подсказки

С помощью команд меню **Справка** можно получить доступ к системе оперативной подсказки редактора web-страниц Microsoft Frontpage Express.

Стили форматирования

В языке описания гипертекстовых документов слова и строки кодируются логическими и физическими стилями. Поэтому в редакторе web-страниц Microsoft Frontpage Express доступны только два стиля оформления параграфов:

Стили оформления символов (физические стили) влияют на выравнивание параграфов, тип, размер, гарнитуру и цвет шрифта.

Стили оформления параграфов (логические стили) влияют на все параграфы выделенного текста. Эти виды стиля позволяют вести форматирование через указания заголовков того или иного уровня и игнорировать информацию о размере шрифта и гарнитуре. Поэтому, чтобы изменить форматирование заголовка, вы должны модифицировать заголовок первого уровня. Через стили оформления вы можете сформировать согласованный гипертекстовый документ, то есть определить заголовок первого уровня в качестве только <H1> (без информации о гарнитуре шрифта и его кегле).

Физические стили

Физические стили или стили оформления параграфов доступны через **Панель форматирования** или через команду **Абзац** меню **Формат**.

Вы можете оформить доступным физическим стилем не только выбранный абзац, но и несколько выделенных абзацев.

К каждому из этих стилей вы можете применить выравнивание по центру, по левому или по правому краю. Для этого в меню **Формат** выберите команду **Абзац** и в появившемся диалоговом окне **Свойства абзаца** обратитесь к списку **Выравнивание абзаца**.

Просто определите точку вставки и выберите необходимый стиль абзаца из списка следующих стилей:

Адрес

Подпись автора web-страницы. Обычно располагается в конце документа. ; ,

Заголовки с 1 по 6 уровень

Разделение текста документа на разделы, каждый из которых оформлен текстом определенного размера.

Маркированный список

Список, оформленный маркерами.

Обычный

Стиль абзаца по умолчанию.

Список определений

Оформление глоссариев или других списков.

Нумерованный список

Иерархия с использованием цифр.

Список каталогов

Специальный стиль для оформления списков файлов или каталогов.

Список меню

Специальный стиль для оформления небольших параграфов.

Форматированный

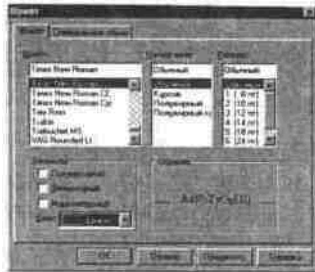
Специальный стиль для оформления листингов программ и другой технической документации.

Логические стили

Microsoft Frontpage Express поддерживает следующие типы логических стилей:

- Полужирный
- Курсивный
- Полужирный курсив
- Машинописный шрифт
- Верхний индекс
- Нижний индекс
- Подчеркнутый
- Зачеркнутый

Вы можете оформить доступным логическим стилем не только выбранный символ, но и несколько выделенных символов. Просто выделите текст, обратитесь к диалоговому окну **Шрифт** (доступ: **Формат Ф Шрифт**) и выберите необходимый атрибут шрифта.



Логические стили оформления

Раскрашивание текста

Вы можете оформить цветом не только выбранный символ, но и несколько выделенных символов. Просто выделите текст, обратитесь к диалоговому окну **Шрифт** (доступ: **Формат <Ф Шрифт**) и выберите из списка **Цвет** понравившийся вам цвет шрифта.

Многоплатформенные шрифты

В принципе с помощью Microsoft Frontpage Express вы можете оформлять свои web-страницы всеми доступными шрифтами вашей системы. С другой стороны, если вы хотите, чтобы вашу страницу могли просматривать пользователи других операционных систем, вы должны использовать в оформлении так называемые многоплатформенные шрифты. К ним относятся следующие шрифты:

- Anal
- Courier
- Times

Горизонтальные линии

Вы можете украсить дизайн вашей web-страницы горизонтальной линией. Для этого определите место в вашем документе, в котором должна быть линия, и выберите из меню **Вставка** команду **Горизонтальная линия**.

Просмотр и правка исходного кода HTML

Microsoft Frontpage Express позволяет вам просмотреть текст исходного кода HTML и, в случае необходимости, произвести редактирование. Для этого выберите из меню **Вид** команду **HTML**.

Вставка в документ тэгов HTML

Вы можете вставить в ваш документ любой тэг HTML, включая Java Script. Для этого выберите из меню **Вид** команду **Разметка HTML**, обратитесь к диалоговому окну **Разметка HTML** и поместите ваш тэг в поле данных **Вставляемая метка HTML**.



С помощью этого диалогового окна вы можете вставить в ваш документ любой тэг HTML, включая Java Script

Одновременно вы можете вставить только один тэг.

Дизайн web-страниц с помощью таблиц

Мощнейшее средство HTML — таблицы — позволяют создавать достаточно сложный дизайн web-страницы, например, вы можете расположить текст вашего документа в нескольких колонках.

Для того, чтобы разместить в вашем документе таблицу, определите точку вставки и обратитесь к диалоговому окну **Добавить таблицу** через команду **Вставить таблицу** меню **Таблица**.

Опции диалогового окна **Добавить таблицу** позволяют:

Размер строки

Указать количество строк таблицы.

Размер колонки

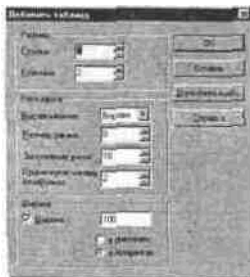
Указать количество колонок таблицы.

Выравнивание

Определить тип выравнивания элементов таблицы.

Размер рамки

Определить размер линий границ ячеек в пикселах (до 100 пикселей). Если размер рамки будет иметь нулевое значение, то линия границы таблицы отобразится пунктирами, а при просмотре документа в обозревателе станет невидимой.



Диалоговое окно Добавить таблицу

Промежуток между столбцами

Определить расстояние между столбцами в пикселах.

Ширина

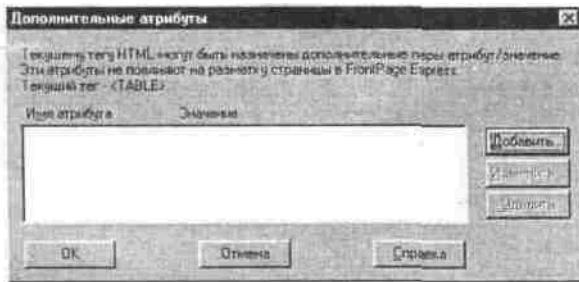
Указать ширину таблицы в пикселах или в процентах от ширины основного окна соответствующего обозревателя.

Независимо от того или иного обозревателя, таблица, ширина которой определена в пикселах, будет иметь постоянный размер.

Таблица, ширина которой определена в процентах, будет подстраиваться к тому или иному обозревателю.

Дополнительно

Обратиться к диалоговому окну **Дополнительные атрибуты**, с помощью которого можно вставить в таблицу тэг HTML или сценарий Java.



С помощью этого диалогового окна вы можете вставить в таблицу любой тэг HTML, включая Java Script

Как добавить в таблицу строку или столбец

В созданную таблицу вы можете добавить строку или столбец. Для этого выберите в таблице место вставки и обратитесь к диалоговому окну **Вставить строки или столбцы** (доступ: **Таблица** ^ **Вставить строки или столбцы**).

Совет: Ничто вам не мешает вставить таблицу в другую таблицу. Этим часто пользуются опытные дизайнеры web-страниц.

Как добавить в таблицу ячейку

В созданную таблицу вы можете добавить ячейку. Для этого выберите в таблице место вставки и дайте команду **Вставить ячейку** (доступ: **Таблица** <> **Вставить ячейку**).

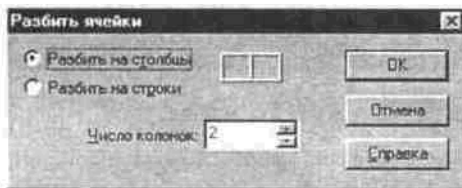
Как выделить таблицу

С помощью меню **Таблица** вы можете выделить всю таблицу или только одну ячейку, строку или столбец, просто дав одну из следующих команд: **Выделить таблицу**, **Выделить ячейку**, **Выделить строку**, **Выделить столбец**.

К выделенной таблице вы можете применить стандартные операции копирования и вставки.

Как разбить ячейку на столбцы или строки

Вы можете разбить ячейку на столбцы или строки с помощью диалогового окна **Разбить ячейки** (доступ: **Таблица** **Разбить ячейки**). В поле данных **Число колонок** определите количество столбцов вашей новой ячейки, а в поле данных **Число строк** укажите количество строк.

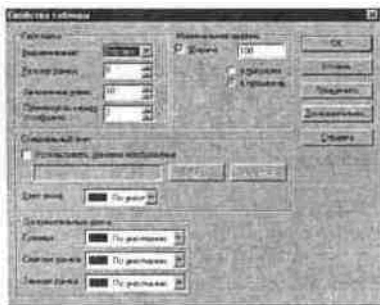


Диалоговое окно Разбить ячейки

Свойства таблицы

Созданной таблице вы можете назначить те или иные свойства (ширина линии границы, поля и отступы ячеек, ширина, цвет). Для этого в меню **Таблица** выберите команду **Свойства таблицы** и обратитесь к диалоговому окну **Свойства таблицы**.

Опции диалогового окна **Свойства таблицы** позволяют:



Свойства таблицы

Выравнивание

Определить тип выравнивания элементов таблицы.

Размер рамки

Определить размер линий границ ячеек в пикселях (до 100 пикселей). Если размер рамки будет иметь нулевое значение, то линия границы таблицы отобразится пунктирами, а при просмотре документа в обозревателе станет невидимой.

Заполнение ячеек

Определить максимальный размер заполнения ячейки в пикселях (до 100 пикселей).

Промежуток между столбцами

Определить расстояние между столбцами в пикселях.

Ширина

Указать ширину таблицы в пикселях или в процентах от ширины основного окна соответствующего обозревателя. Независимо от того или иного обозревателя, таблица, ширина которой определена в пикселях будет иметь постоянный размер. Таблица, ширина которой определена в процентах, будет подстраиваться к тому или иному обозревателю.

Специальный фон

Использовать в качестве фона таблицы картинку. Просто выберите флажок **Использовать фоновое изображение** и нажмите кнопку **Обзор** для поиска файла картинки в форматах GIF, JPG, BMP, TIF, WMF, RAS, EPS, PCX или TGA.

Цвет фона

Раскрасить подложку таблицы.

Дополнительные цвета

В этом разделе вы можете определить цвет для рамки вашей таблицы. Если вы выберете только параметр **Граница**, т.е. параметры **Светлая и Темная рамка** останутся используемыми по умолчанию, то через ниспадающий список цветов можно присвоить цвет всей рамке вашей таблице.

Имеющие приоритет параметры **Светлая и Темная рамка** позволяют присвоить цвет верхней и нижней рамкам таблицы.

Манипулирование ячейками таблицы

Вы можете назначить те или иные свойства не всей таблице, а только ее ячейкам. Для этого в меню **Таблица** выберите команду **Свойства ячейки** и обратитесь к диалоговому окну **Свойства ячейки**.

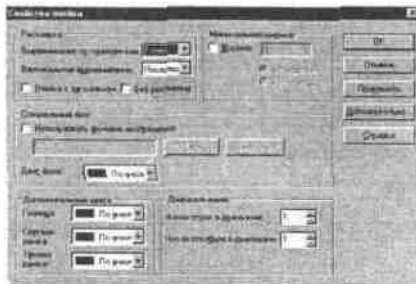
Опции диалогового окна **Свойства ячейки** позволяют:

Выравнивание по горизонтали

Определить горизонтальную выключку элементов таблицы (по горизонтали, влево и вправо).

Вертикальное выравнивание

Определить вертикальную выключку элементов таблицы (сверху, снизу и посередине).



Свойства ячейки

Ячейка с заголовком

Присвоить выбранной ячейке таблицы заголовок.

Без разбиения

Не допускать переноса текста ячейки на следующую строку.

Минимальная ширина

Указать минимальную ширину ячейки в пикселах или в процентах от ширины таблицы. Ячейка, ширина которой определена в процентах, будет подстраиваться к тому или иному обозревателю.

Специальный фон

Использовать в качестве фона ячейки картинку. Просто выберите флажок **Использовать фоновое изображение** и нажмите кнопку **Обзор** для поиска файла картинки в форматах GIF, JPG, BMP, TIF, WMF, RAS, EPS, PCX или TGA.

Цвет фона

Раскрасить подложку ячейки.

Дополнительные цвета

В этом разделе вы можете определить цвет для рамки ячейки. Если вы выберете только параметр **Граница**, т.е. параметры **Светлая и Темная рамка** останутся используемыми по умолчанию, то через ниспадающий список цветов можно присвоить цвет всей рамке ячейки.

Имеющие приоритет параметры **Светлая и Темная рамка** позволяют присвоить цвет верхней и нижней рамкам ячейки.

Дизайн web-страниц с использованием графики

Редактор web-страниц Microsoft Frontpage Express поддерживает графические изображения двумя форматами GIF (CompuServe Graphics Interchange Format Расширение .GIF) и JPEG (Joint Photographic Experts Group Расширение JPG). Это означает, что любой файл формата BMP, TIF, WMF, RAS, EPS, PCX и TGA при вставке в рабочую среду Microsoft Frontpage Express будет преобразован в GIF-картинку.

Несколько слов о форматах GIF и JPEG. GIF-формат хорош тем, что он маленький и имеет всего 256 цветов. Формат JPEG используется только для картинок, имеющих более 256 цветов. С другой стороны, вы можете создать JPEG-файл с потерей качества, но без потери количества цветов, это может значительно уменьшить размер файла. Поэтому, если вы хотите иметь хорошую картинку, просто преобразуйте ее в формат JPG.

Вы можете поместить в Microsoft Frontpage Express изображение посредством выбора из меню **Вставка** команды **Изображение**.

Изображение Microsoft Frontpage Express-может быть помещено в любое место вашего документа"; определенное точкой вставки. Просто поместите точку вставки ^ нужное место, выберите через диалоговое окно **Изображение** (доступ:

Вставка Ф Изображение) имя графического файла и нажмите кнопку ОК.



Вкладка Изображение

Вы можете помещать в документ Microsoft Frontpage Express только растровые (двоичные отображения) картинки. Растровые картинки строятся из отдельных точек и хранятся в виде групп точек, а экран представляется в виде прямоугольного массива точек, компьютеру указывается цвет каждого элемента изображения.

Если документ с помещенной картинкой был сохранен, а затем картинка подверглась редактированию в какой-либо программе, то Microsoft Frontpage Express не внесет эти изменения в ваш документ.

Если вы переместите файл изображения в другую папку, то само изображение не отобразится в вашем документе. Помните, что ваше изображение должно храниться в том же каталоге, в каком находится файл исходного документа.

Если формат графического файла не поддерживается программой, то стоит попытаться вставить картинку в Microsoft Frontpage Express из буфера обмена, или открыть картинку в исходном приложении, или сохранить ее в другом формате. Если же файл загружается в исходное приложение, но неправильно отображает картинку, то необходимо записать файл

в другом графическом формате или распрощаться с этим файлом раз и навсегда. "

При импортировании картинки в Microsoft Frontpage Express размер файла документа практически не увеличивается.

**Мультипликационные изображения и так называемые анимированные GIF-картинки можно создать с помощью инструмента GIFMake, который дожидается вас на |
<http://www.fasdaie.net/~samuel>.**

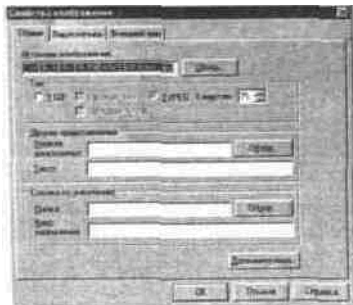
Библиотека рисунков Microsoft Frontpage Express

С помощью вкладки **Картинки** диалогового окна **Изображение** вы можете воспользоваться библиотекой рисунков Microsoft Frontpage Express.

Альтернативное отображение картинок

Microsoft Frontpage Express отображает изображения посредством заменяющего текста и так называемой превью-картинки. Превью-картинка имеет низкое разрешение (при загрузке исходного изображения сначала проявится изображение с низким разрешением), а заменяющий текст используется при просмотре web-страниц в текстовом режиме.

Чтобы отобразить картинку посредством заменяющего текста, выберите ее, обратитесь к вкладке **Общие** диалогового окна **Свойства изображения** (доступ: **Правка О Свойства изображения**) и в поле данных **Текст** введите информацию, тем или иным образом описывающую вашу картинку.



Общие свойства изображения

Чтобы отобразить картинку посредством превью-картинки, выберите ее, обратитесь к вкладке **Общие** диалогового окна **Свойства изображения** (доступ: **Правка ^ Свойства изображения**) и с помощью кнопки **Обзор** раздела **Другие представления** выберите картинку с низким разрешением.

Как присвоить изображению ссылку

Вы можете присвоить помещенной в рабочую среду Microsoft Frontpage Express картинке любую ссылку. Для этого выберите картинку, обратитесь к вкладке **Общие** диалогового окна **Свойства изображения** (доступ: **Правка Ф Свойства изображения**) и с помощью кнопки **Обзор** раздела **Ссылка по умолчанию** выберите документ HTML, на который должен быть сделан переход.

Позиционирование изображений

Вы можете позиционировать изображения, помещенными в рабочую среду Microsoft Frontpage Express. Для этого выберите изображение и обратитесь к вкладке **Внешний вид** диалогового окна **Свойства изображения** (доступ: **Правка** ^ **Свойства изображения** <• **Внешний вид**).



Позиционирование изображениями в среде Microsoft FrontPage Express

С помощью ниспадающего списка **Выравнивание** укажите тип позиционирования вашего изображения относительно страницы.

С помощью опции **Интервал по горизонтали** вы можете сместить выбранное изображение относительно страницы по горизонтали. Параметр смещения одновременно воздействует на правую и левую части выбранного изображения.

С помощью опции **Интервал по вертикали** вы можете сместить выбранное изображение относительно страницы по вертикали. Параметр смещения одновременно воздействует на верхнюю и нижнюю части выбранного изображения.

Основные свойства web-страницы

Свойства созданной страницы представлены диалоговым окном **Свойства страницы** (доступ: **Файл** ^ **Свойства страницы**).



Общие свойства созданной web-страницы

Папка

Укажите путь к папке, в которой хранятся все файлы вашей web-страницы.

Заголовок

Текст, который вы впишете в это поле данных отобразится в заголовке окна обозревателя. Практически все поисковые машины Internet начинают сканирование web-страниц с заголовка.

Как озвучить web-страницу

Вы можете озвучить вашу web-страницу, просто поместив в нее файлы звуков WAV, AIFF, AU MIDI. Для этого определите точку вставки и обратитесь к разделу **Фоновый звук** вкладки **Общие** диалогового окна **Свойства страницы** (доступ:

Файл <> **Свойства страницы**).

С помощью кнопки **Обзор** выберите звуковой файл на вашем диске. Если вы хотите, чтобы ваш звук все время играл в

окне обозревателя, поставьте флажок **Непрерывно**. Если же вы хотите, чтобы ваш звук воспроизводился в течение определенного цикла, снимите флажок **Непрерывно** и укажите количество циклов воспроизведения с помощью счетчика **Цикл**.

В Internet существуют огромные библиотеки звуковых эффектов. Поищите их, например, на <http://www.cis.ohio-state.edu/hyper-text/faq/asenet/> или <http://audio-fnls/top.html> или <http://www.eecs.nwu.edu/~jn>yers/other-sounds.html>.

Кодирование web-страниц

С помощью Microsoft Frontpage Express вы можете изменить кодировку символов web-страницы. Для этого обратитесь к разделу **Кодировка HTML** вкладки **Общие** диалогового окна **Свойства страницы** (доступ: **Файл О Свойства страницы**).

Отображение русских букв зависит от вашей кодировки. Поэтому для того, чтобы в обозревателе нормально отображались русские буквы, вам необходимо установить в систему многоязыковую поддержку и шрифты с соответствующей кодировкой, например KOI8. Как правило, при работе в Windows 98 для кириллизации используется кодировка CP1251, а на непонятных компьютерах с UNIX — кодировка KO 1-8.

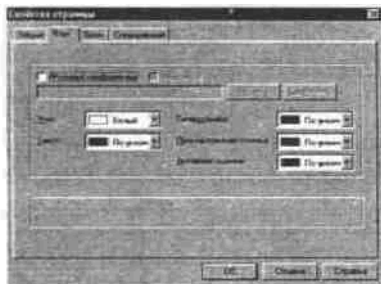
Стандарт **KO18** является кириллической кодовой таблицей, позволяющей вам обмениваться некоторыми сообщениями электронной почты и просматривать web-страницы. Для того,

чтобы Windows 98 понимала КО 18, необходимо установить многоязыковую поддержку и шрифты с кодировкой КО18.

Помните, что российские серверы Web поддерживают русский язык либо через кодировку страницы 1251 (Windows 95), либо через таблицу КОИ-8 (Unix).

Как присвоить цвет или фон вашей web-странице

Вы можете указать цвет фона для вашего документа HTML. Для этого обратитесь к вкладке Фон диалогового окна **Свойства страницы** (доступ: **Файл ^ Свойства страницы**), поставьте флажок **Фоновое изображение** и с помощью кнопки **Обзор** выберите файл изображения, который будет использоваться в качестве фона.



С помощью этой вкладки вы можете указать цвет фона для вашего документа HTML

Вы можете указать дополнительный цвет фона для текущего документа. Для этого обратитесь к вкладке Фон диалогового окна **Свойства страницы** (доступ: **Файл Ф Свойства страницы**) и выберите из выпадающего списка **Фон** понравившийся вам цвет.

Как присвоить цвет тексту и ссылкам

Вы можете присвоить цвет любому выделенному фрагменту текста, а также гиперссылке, просмотренной и активной ссылке. Для этого обратитесь к вкладке **Фон** диалогового окна **Свойства страницы** (доступ: **Файл Ф Свойства страницы**) и выберите из выпадающего списка **Текст** цвет для выделенного фрагмента текста.

Цвет ссылки вы можете изменить с помощью выпадающих списков **Гиперссылка**, **Просмотренная ссылка** и **Активная ссылка**.

Мета-тэги

С помощью вкладки **Специальный** диалогового окна **Свойства страницы** (доступ: **Файл <> Свойства страницы**) вы можете включить в ваш документ HTML дополнительную информацию, которая не отобразится в окне обозревателя, но помогает той или иной поисковой машине Internet более легко обнаружить вашу web-страницу.



Вкладка для мета-тэгов

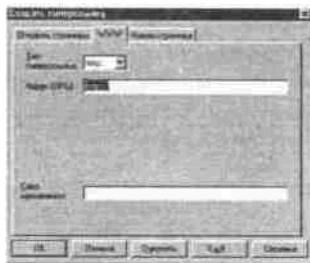
Речь идет о так называемых мета-тэгах. Используя мета-тэги вы можете включить в свой документ, например, ключевые слова и короткое описание вашей web-странички:

<META name="description" content="Хороший сайт">

<META name="keywords" content="автомобиль, стоп">

Использование гипертекстовых ссылок

Гипертекстовая ссылка считается активной частью документа HTML. Это означает, что любому пользователю Internet достаточно щелкнуть по ссылке для перехода к другой web-странице или другому узлу Internet. Для того, чтобы создать ссылку, выделите текст или изображение и обратитесь к диалоговому окну **Создать гиперссылку** (доступ: **Правка О Гиперссылка**). С помощью ниспадающего списка **Тип гиперссылки** укажите необходимый тип гиперссылки, а в поле данных **Адрес (URL)** введите необходимый адрес URL.



Создание гиперссылки

Абсолютные ссылки указывают путь к месту вашего диска, где находится документ HTML. Такие ссылки совершенно не пригодны для публикации вашего документа в Web. Относительные ссылки не имеют пути, поэтому, если вы переместите ваши файлы, ссылки все равно будут работать.

Пример создания сложного гипертекстового документа

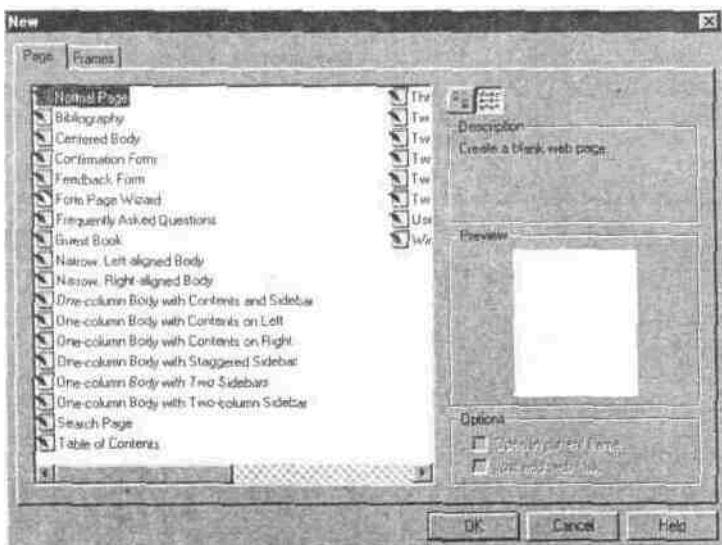
Попробуем проследить за тем, как создавалась главная страничка web-сервера Московской издательской компании.



- Работаем в Microsoft Frontpage Express
- Операционная система: Microsoft Windows 98
- Графическая поддержка: Adobe Photoshop 5.0
- Текстовая поддержка: Microsoft Word 7.0

1. Откроем гипертекстовый редактор Microsoft Frontpage Express.

2. В меню **File** дадим команду **New** и в открывшемся диалоговом окне выберем опцию **Normal Page**

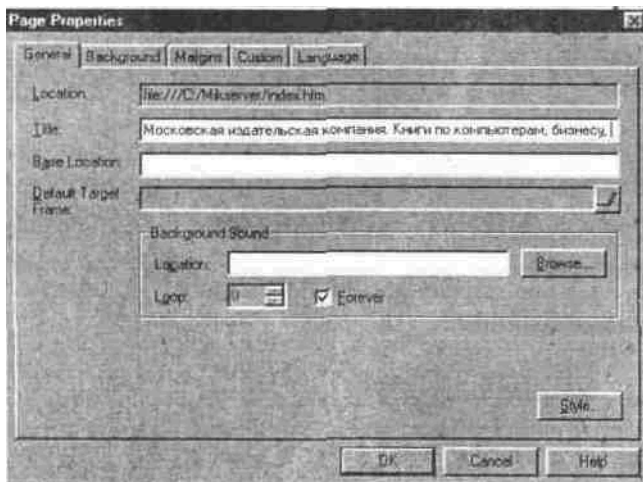


3. На диске создадим папку **Mikserver** и сохраним созданный документ в этой папке под именем **index.htm**. Для этого из меню **File** выберем команду **Save As** и в открывшемся ;!'.логе в поле **File name** напишем **index** и нажмем **OK**.

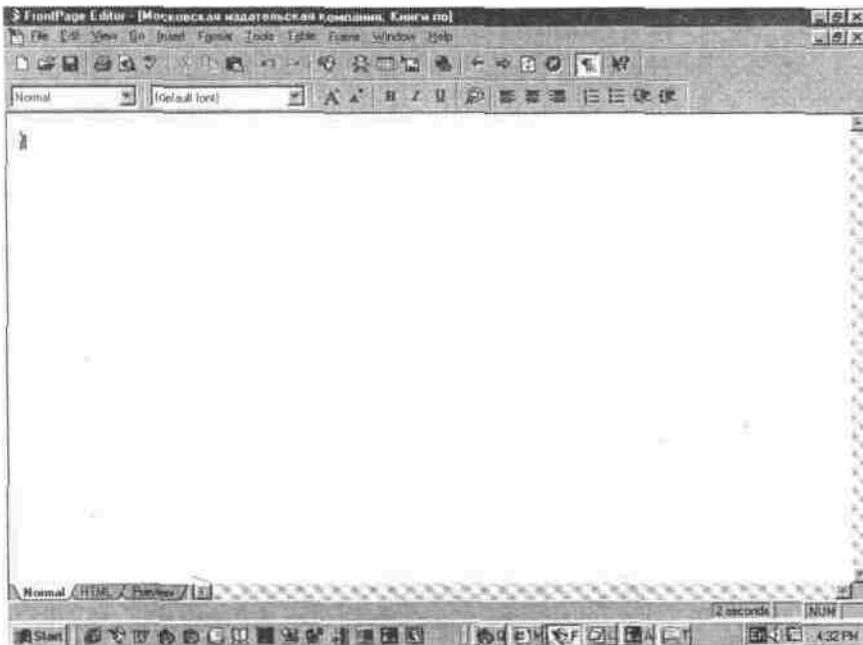


4. Теперь дадим название нашей web-страничке. Для этого из меню **File** выберем команду **Page Properties** и в открывшемся диалоге в поле **Title** напишем следующий текст:

Московская издательская компания. Книги по компьютерам, бизнесу, медицине и юмору. Покупка книг через Internet

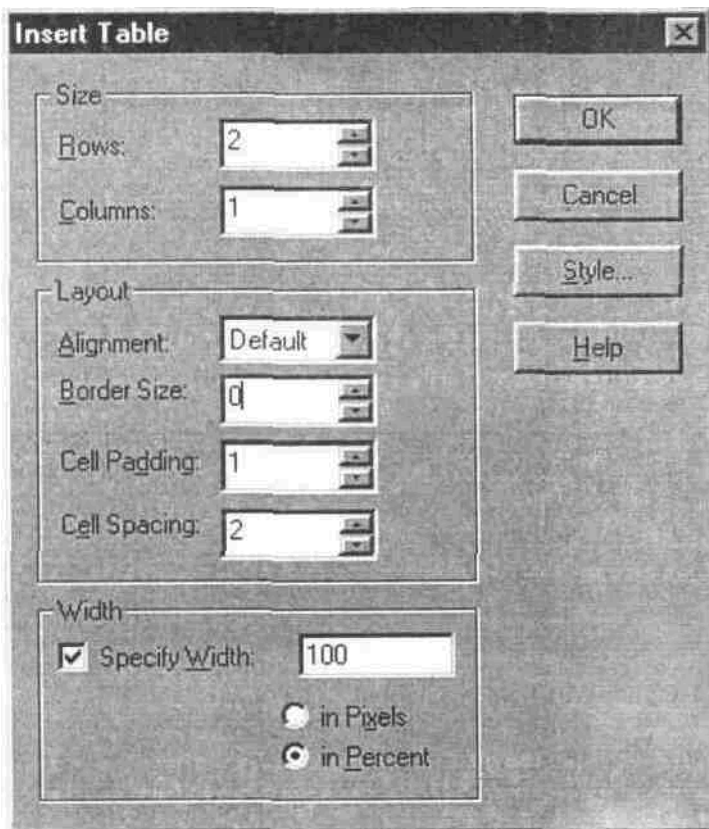


); Создадим метку параграфа. Для этого просто нажмем клавишу **Enter**.

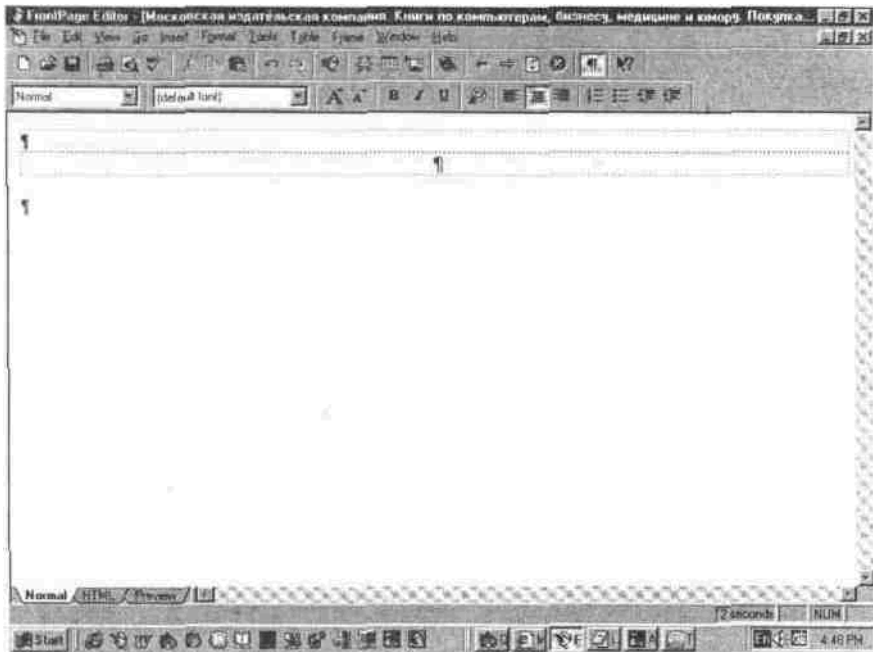


6. Создадим еще одну метку параграфа. Для этого тоже просто нажмем клавишу **Enter**.

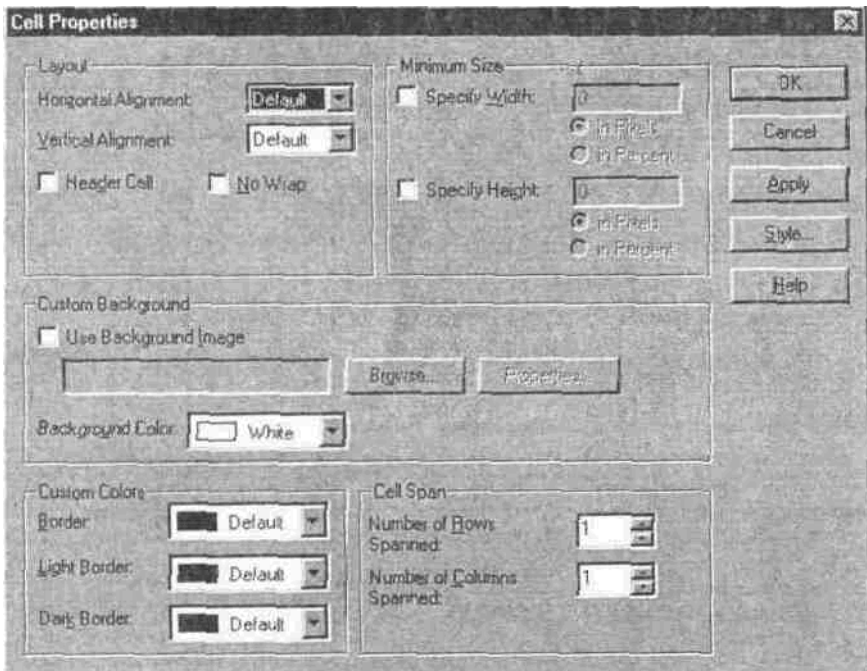
7. В первой метке параграфа построим таблицу с двумя строками. Для этого обратимся к меню **Table** и выберем из него команду **Insert Table**. Предварительно зададим параметры таблицы и нажмем кнопку ОК.



8. У нас получилась табличка без окаймляющей рамки и с двумя строчками.



9. Вторую строку таблицы оформим цветом. Для этого вставим курсор на метку параграфа второй строки таблицы, обратимся к меню **Table** и выберем из него команду **Cell Properties**.

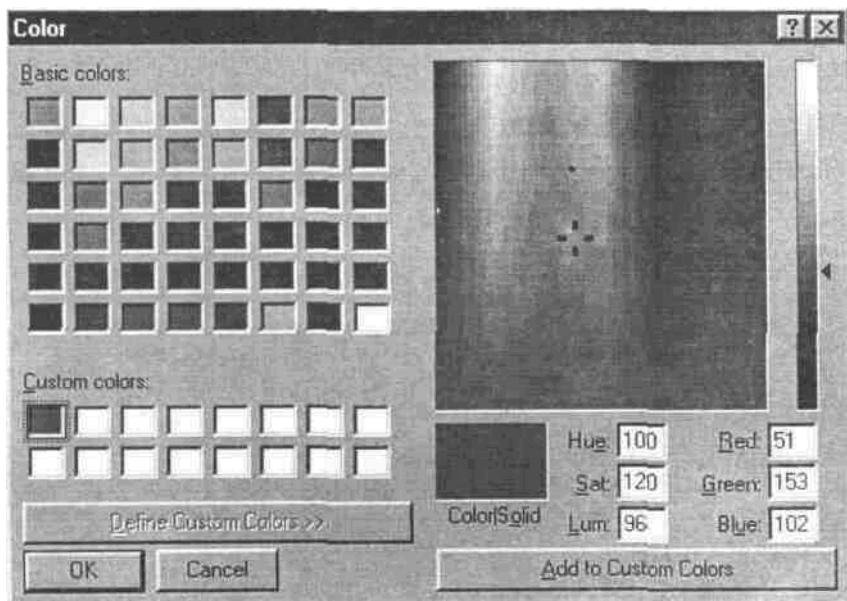


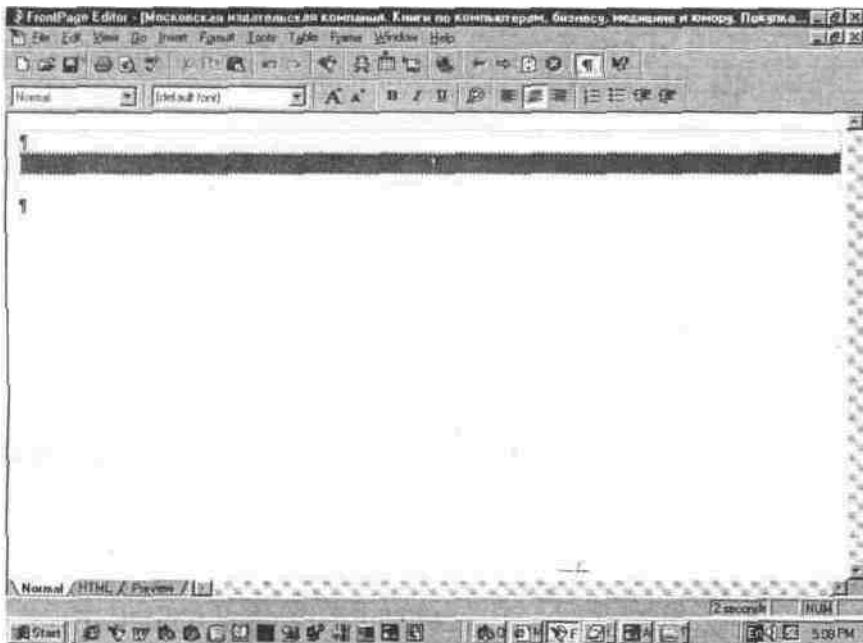
10. В появившемся диалоговом окне **Cell Properties** обратимся к списку цветов **Background Color** и выберем из него заказной цвет **Custom**. Как только это будет сделано, мы сразу окажемся в следующем диалоговом окне **Color**.

11. В диалоговом окне **Color** определим цвет фона строки нашей таблицы как

- **Red: 5**
- **Green: 153**
- **Blue: 102**

Нажмем кнопку **Add to Custom Colors**, затем нажмем кнопку ОК и, возвратившись в наше предыдущее диалоговое окно, нажмем еще раз кнопку ОК.

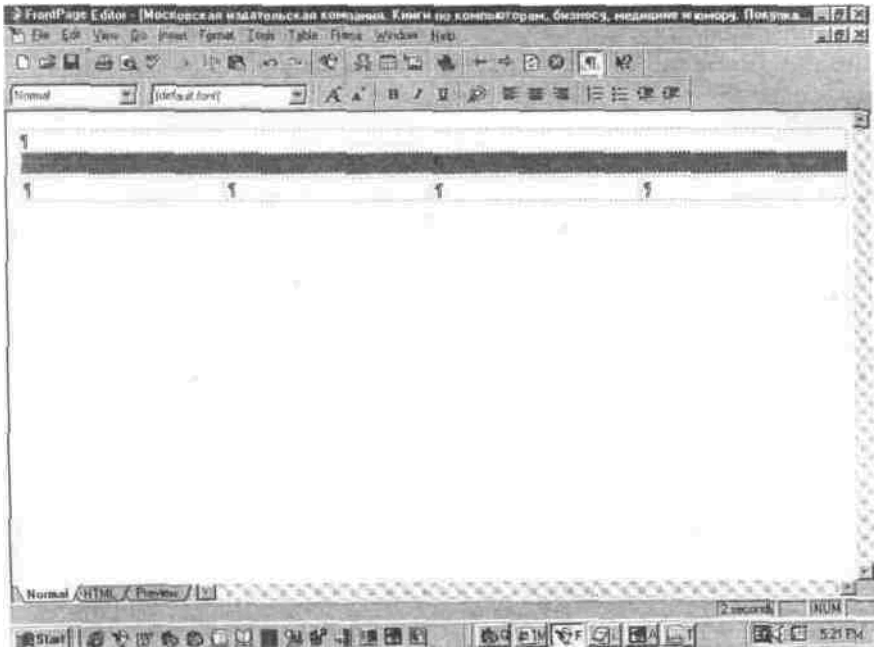




12. У нас получилась табличка, фон второй строки которой оформлен заказным цветом.

13. Теперь под нашей готовой таблицей построим еще одну таблицу с четырьмя столбцами и одной строчкой..Для этого поставим курсор на вторую метку параграфа нашего документа, обратимся к меню **Table** и выберем из него команду **Insert Table**. Предварительно зададим параметры таблицы и нажмем кнопку ОК.

У нас получилась табличка без окаймляющей рамки, с одной строчкой и четырьмя столбцами.



14. Оформим эту табличку следующим образом:

Первый столбец:

- имеет ширину 5 пикселей
- цвет фона **Red: 5, Green: 153, Blue: 102**

Второй столбец:

- имеет ширину 160 пикселей
- цвет фона **Red: 5, Green: 153, Blue: 102**

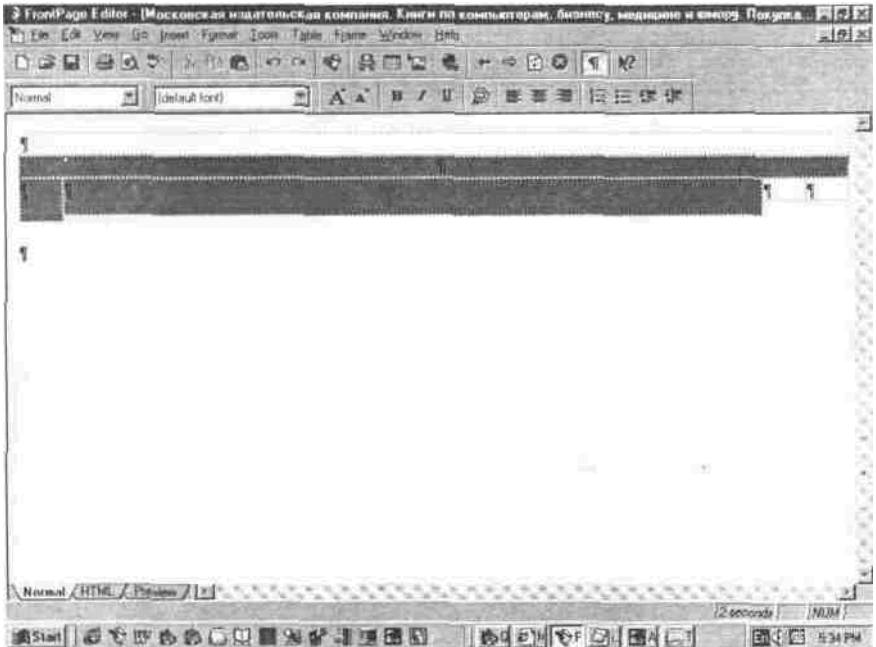
Третий столбец:

- имеет ширину по умолчанию, т.е. флажок **Specify Width** снят
- цвет фона **White**

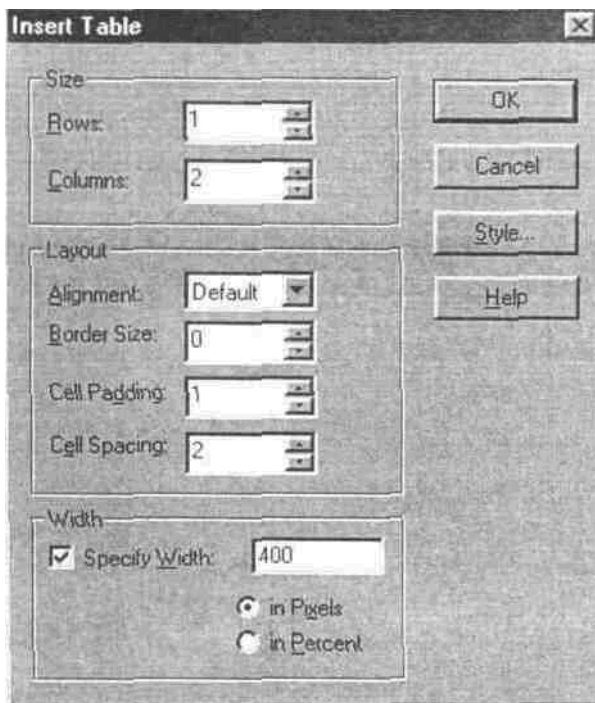
Четвертый

столбец:

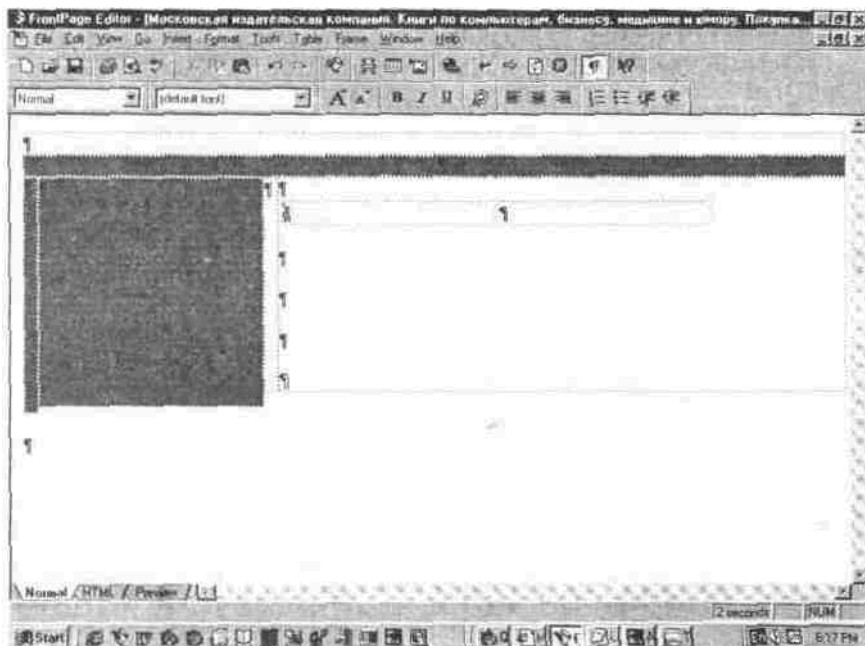
- имеет ширину по умолчанию, т.е. флажок **Specify Width** снят
- цвет фона **White**



15. Теперь в четвертый столбец нашей новой таблицы вставим таблицу с одной строкой, с двумя столбцами и зафиксируем ее ширину на уровне **400** пикселей. Для этого — ^« поставим курсор на метку параграфа четвертого столбца, нажав клавишу Enter, создадим еще одну метку параграфа (эта метка нам потом понадобится), перейдем на предыдущую метку, обратимся к меню **Table** и выберем из него команду **Insert Table**. Предварительно зададим параметры таблицы и нажмем кнопку ОК



16. У нас получилась вложенная табличка.



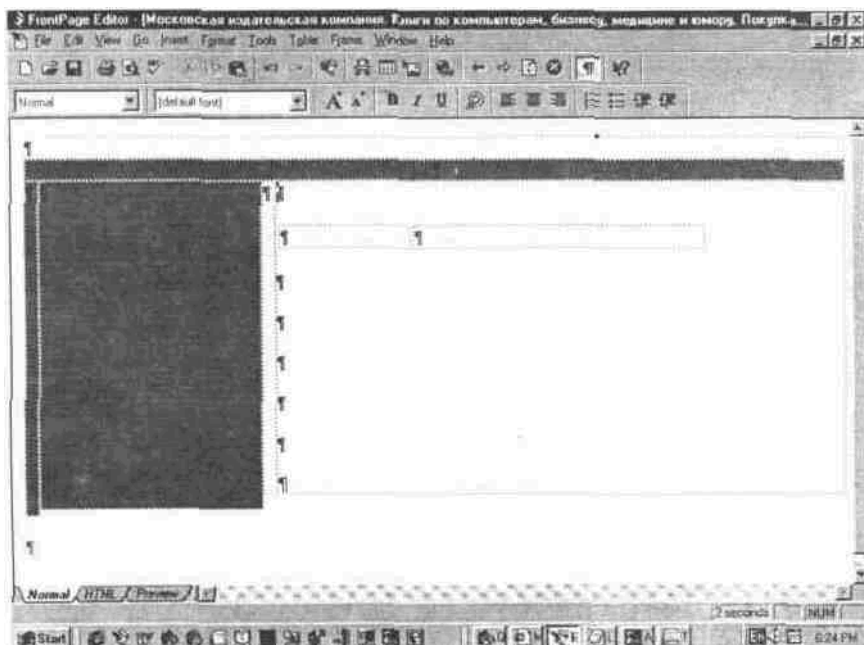
17. Столбцы нашей вложенной таблицы оформим следующим образом:

Первый столбец:

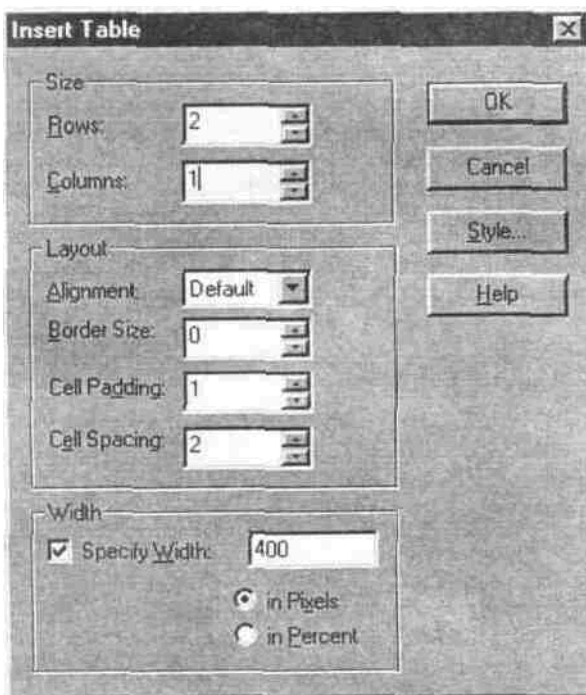
- имеет ширину 100 пикселей
- цвет фона **White**

столбец:

- имеет ширину 400 пикселей
- цвет фона **White**



18. Создадим под этой вложенной табличкой еще одну таблицу с двумя строками, с одним столбцом и зафиксируем ее ширину на уровне **400** пикселей. Для этого поставим курсор на метку параграфа четвертого столбца, нажав клавишу **Enter**, создадим еще одну метку параграфа, перейдем на предыдущую метку, обратимся к меню **Table** и выберем из него команду **Insert Table**. Предварительно зададим параметры таблицы и нажмем кнопку ОК.



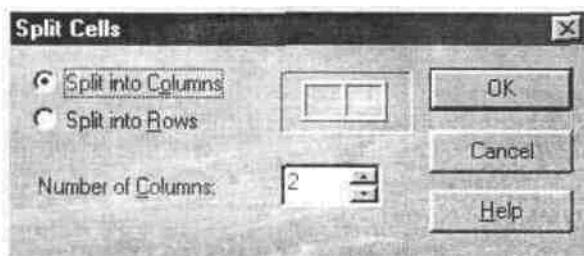
19. У нас получилась еще одна вложенная табличка.

20. Первую строку этой таблицы оформим нашим заказным цветом фона. Для этого вставим курсор на метку параграфа первой строки таблицы, обратимся к меню **Table** и выберем команду **Cell Properties**. В появившемся диалоговом окне **Cell Properties** обратимся к списку цветов **Background Color** и выберем из него заказной цвет **Custom**. Как только это будет сделано, мы сразу окажемся в следующем диалоговом окне **Color**. В диалоговом окне **Color** выберем из раздела **Custom Colors** наш цвет фона:

- **Red:** 5
- **Green:** 153
- **Blue:** 102

Нажмем кнопку **Add to Custom Colors**, затем нажмем кнопку ОК и, возвратившись в наше предыдущее диалоговое окно, нажмем еще раз кнопку ОК.

21. Вторую строку разобьем на два столбца. Для этого из меню **Table** выберем команду **Split Cells**.

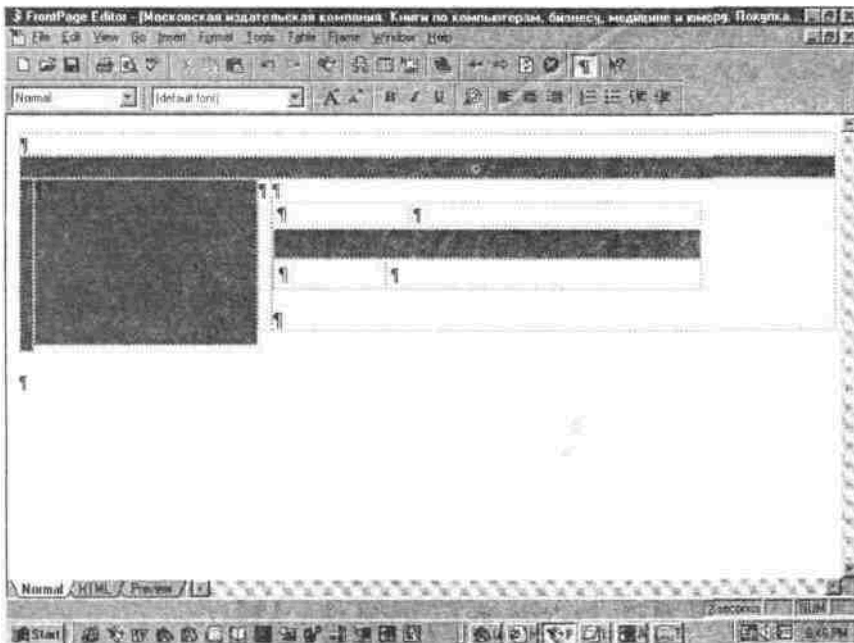


22. Два этих столбца оформим следующим образом:

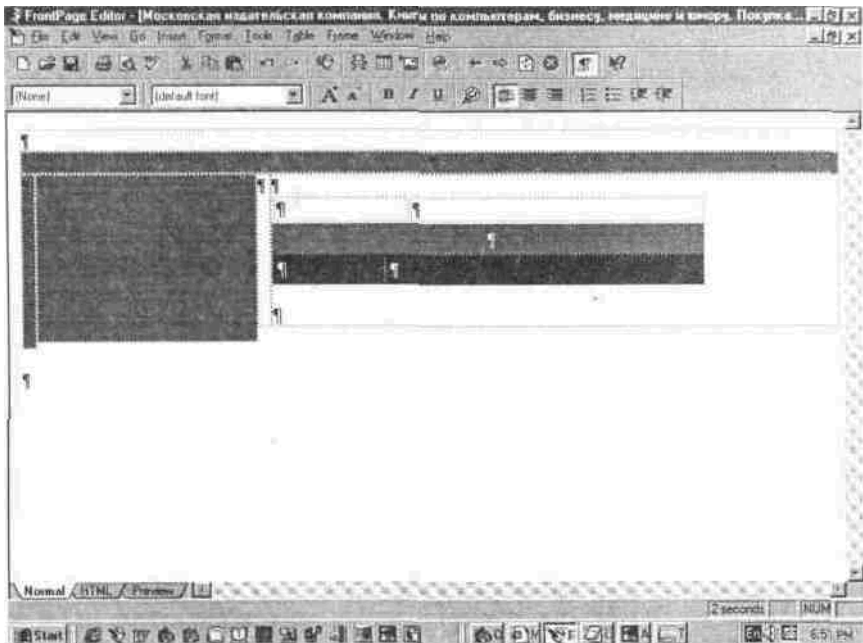
Первый столбец:

- имеет ширину 100 пикселей
- цвет фона **White**

- имеет ширину 300 пикселей
- цвет фона **White**



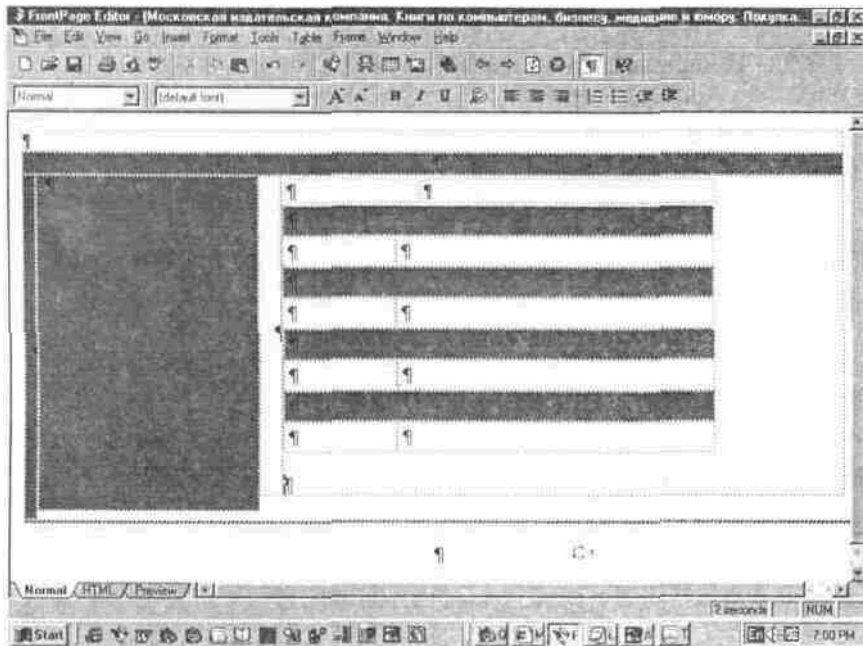
23. Поставим курсор на метку параграфа первой строки вложенной таблицы с двумя строками и, обратившись к команде **Select Table** меню **Table**, выделим таблицу.



24. Скопируем через комбинацию клавиш **Ctrl+C** выделенную таблицу.

25. Перейдем на метку параграфа, находящуюся под нашей таблицей и через комбинацию клавиш **Ctrl+V** вставим дубликат таблицы.

26. Повторим описанную в пункте 25 операцию еще 3 раза.



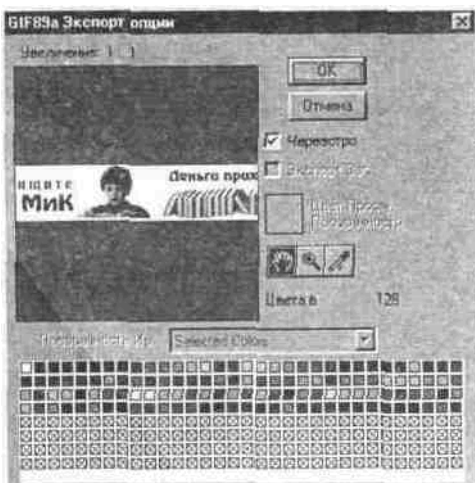
27. Макет нашего web-сервера практически готов.

28. Теперь займемся графикой. Для этого откроем программу Adobe Photoshop 5.0 и создадим в нем следующую GIF-картинку:

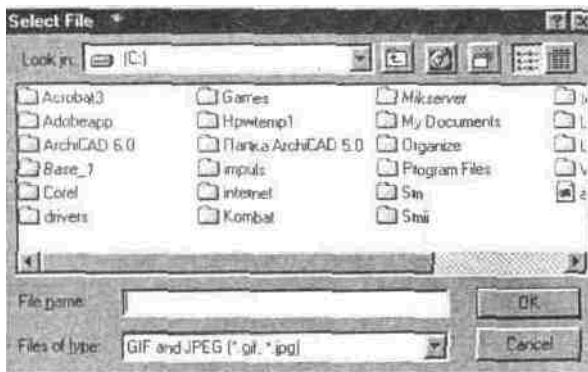


29. Эта картинка, состоящая из 128 цветов, имеет размер 589 на 45 пикселей, а ее разрешение соответствует 72 DPI. Из Adobe Photoshop она была экспортирована в GIF через диалоговое окно **GIF89a Экспорт опции** (доступ: **Файл О Экспорт ^ GIF89a Экспорт**). При этом цвет надписи "Деньги приходят и уходят. Книжки остаются" задан так:

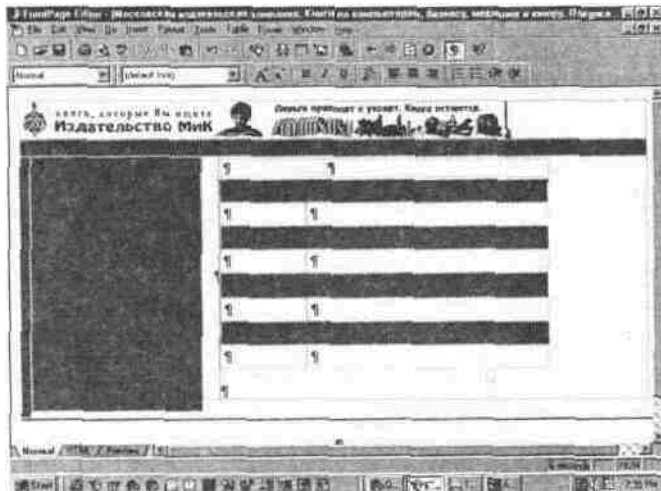
- **Red:** 5
- **Green:** 153
- **Blue:** 102



30. Поместим созданную картинку в макет нашего web-сервера. Для этого поставим курсор в самую верхнюю строчку таблицы и выберем из меню **Insert** команду **Image**.



31. С помощью появившегося диалогового окна найдем на диске файл нашей картинки и, выбрав его, нажмем кнопку ОК.

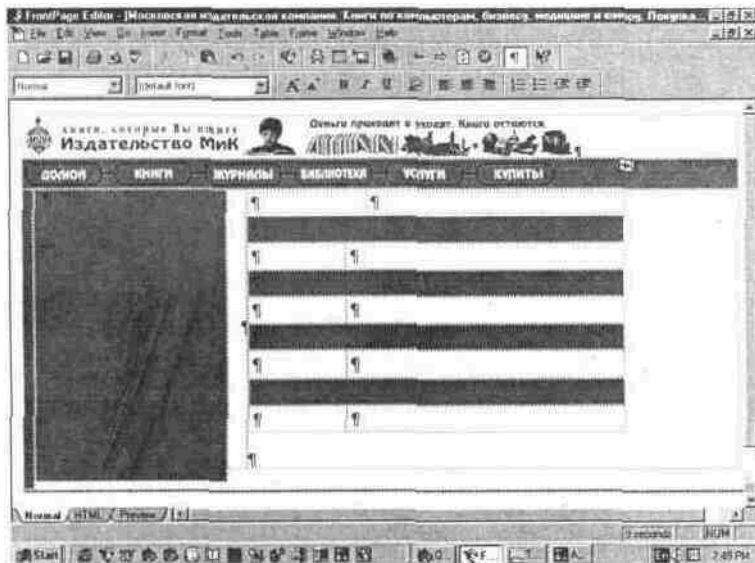


32. В программе Adobe Photoshop 5.0 создадим навигационную GIF-картинку нашего web-сервера.



33. Эта картинка, состоящая из 64 цветов, имеет размер 635x31, разрешение соответствует 72 DPI, а фон ее прозрачен. Из Adobe Photoshop она была экспортирована в GIF через диалоговое окно **GIF89a Экспорт опции** (доступ: **Файл Ф Экспорт GIF89a Ф Экспорт**).

34. Поместим созданную картинку в макет нашего web-сервера. Для этого поместим курсор на вторую строчку верхней таблицы и выберем из меню **Insert** команду **Image**. С помощью появившегося диалогового окна найдем на диске файл нашей картинки и, выбрав его, нажмем кнопку **OK**.



35. В программе Adobe Photoshop 5.0 создадим картинку, которая будет выполнять роль зазывалы посетителей нашего web-сервера.

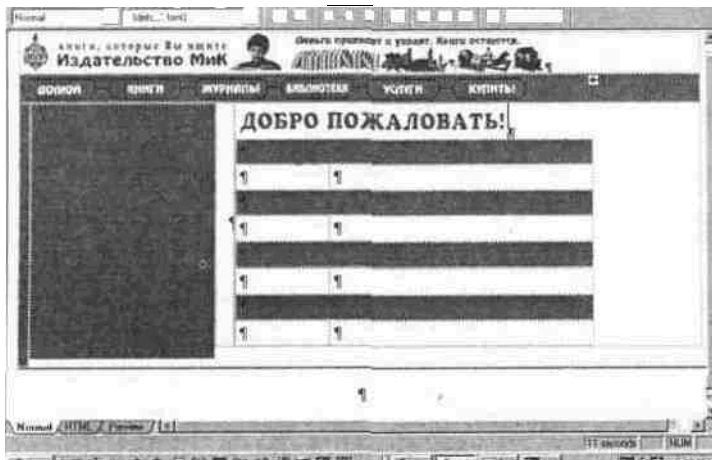
ДОБРО ПОЖАЛОВАТЬ!

33. Эта картинка, состоящая из 64 цветов, имеет размер 304x39, разрешение соответствует 72 DPI. Из Adobe Photoshop она была экспортирована в GIF через диалоговое окно **GIF89a Экспорт опции** (доступ: **Файл Ф Экспорт GIF89a ^ Экспорт**).

При этом цвет надписи "Добро пожаловать" задан так:

- **Red:** 5
- **Green:** 153
- **Blue:** 102

34. Поместим созданную картинку в макет нашего web-сервера.

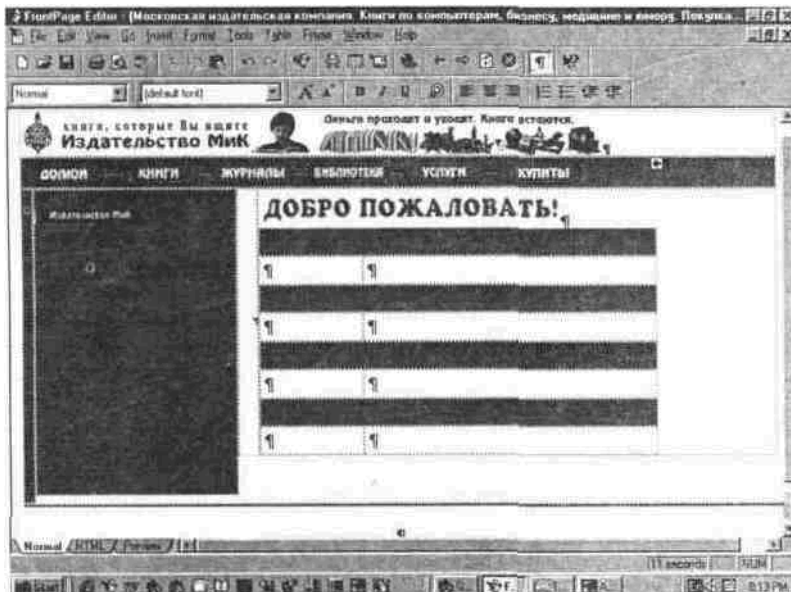


35. В программе Adobe Photoshop 5.1) создадим кнопку "Издательство **Ми К**".

Издательство МиК

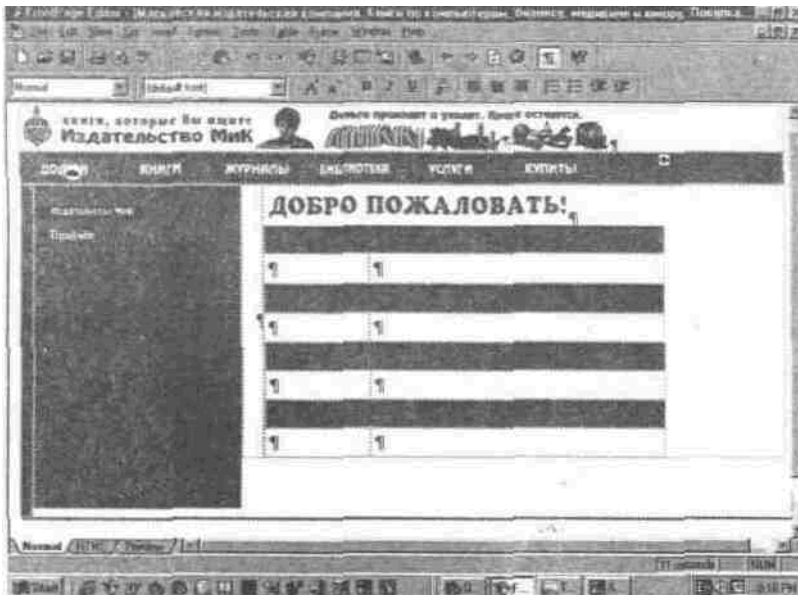
36. Эта картинка, состоящая из 32 цветов, имеет размер 111x14, разрешение соответствует 72 **DPI**. Из Adobe Photoshop она была экспортирована в GIF через диалоговое окно **GIF89a Экспорт опции** (доступ: **Файл О Экспорт GIF89a ^А Экспорт**).

37. Поместим созданную картинку в макет нашего web-сервера.

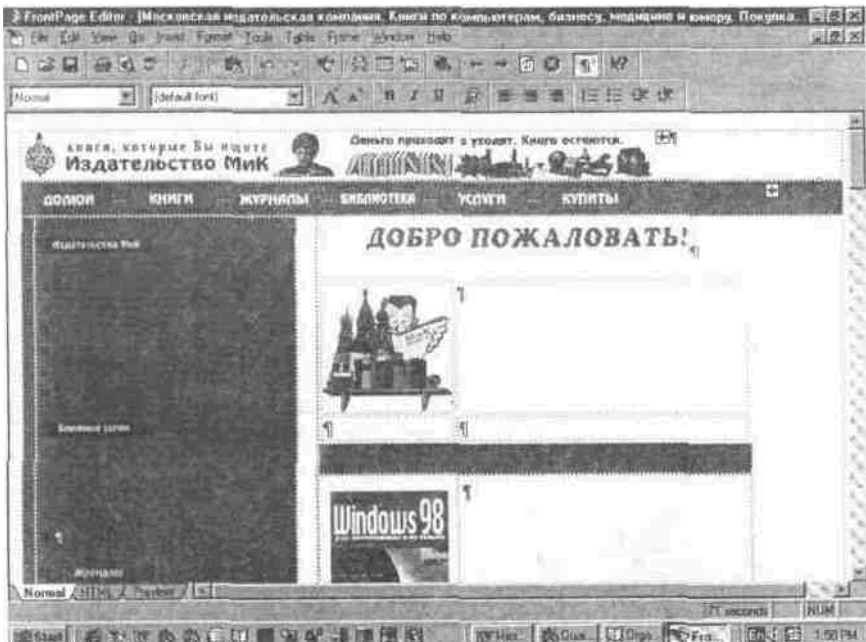


38. В программе Adobe Photoshop 5.0 создадим так называемый буллет, т.е. картинку в виде черного квадрата, состоящую из 4 цветов и имеющую размер 8x8 пикселей.

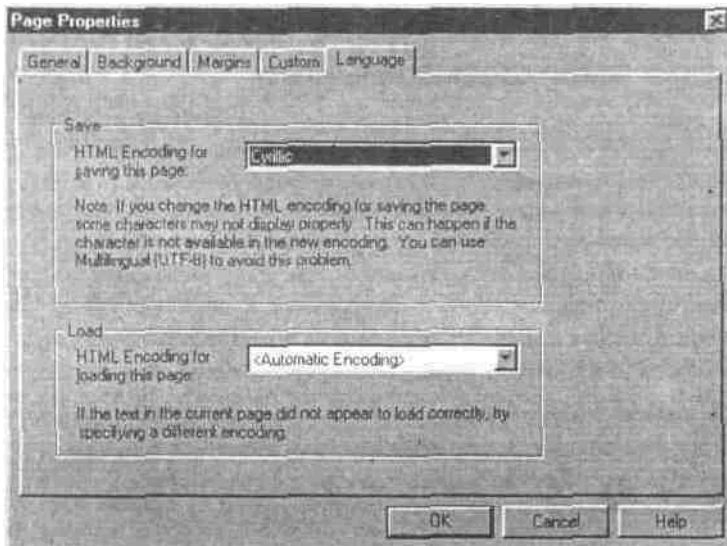
39. Поместим созданную картинку в макет нашего web-сервера.



40. Повторяя эти "графические" шаги, мы заполним наш web графикой.



41. Прежде чем оформлять текстовую часть нашего web-сервера, разберемся с кодировками. Для этого обратимся к меню **File** и выберем из него команду **Page Properties**. В появившемся диалоговом окне **Page Properties** перейдем к вкладке **Language**. Из списка раздела **Save** выберем опцию **Cyrillic**, а из списка раздела **Load** выберем опцию **Automatic Encoding**.



42. Используя Microsoft Word 7.0 и операции копирования и вставки, заполняем информационную часть нашего web-сервера текстом.

Бесплатное размещение web-страницы на сервере www.geocities.com

Вы можете бесплатно разместить свою Web-страничку и бесплатно получить адрес e-mail на сервере GeoCities. Эта компания полагает, что каждый человек имеет право разместить в киберпространстве собственную домашнюю страничку. Программа поддержки бесплатных Home Page создана для представления индивидуальных проектов в World Wide Web. Эта программа поддерживается спонсорами, которые имеют постоянные коммерческие Web-страницы.

Вам достаточно выполнить все указания Mat Homesteading Page. Если ваш адрес электронной почты действительно существует, то на него придет письмо с информацией относительно использования вашей Web-странички.

GeoCities разработала уникальный Home Page Editor, с помощью которого вы можете создать персональную Web-страничку и специальная секция Neighborhoods, где выбирается тема страницы.

Выбираем тему

Вы можете выбрать тему для своей странички из двадцати девяти нижепубликуемых рубрик. Вам достаточно щелкнуть на названии понравившейся вам рубрики, получить дополнительную информацию, заполнить форму, получить письмо и, наконец, приступить к публикации собственного гипертекстового документа.

Vault

Научная фантастика.

Athens или Athens/Акрополис

Все, что может быть связано с образованием.

Преподаватели, философы, и все, кто интересуется литературой, будут чувствовать себя здесь **как** дома.

BourbonStreet

GeoCities не может не включить в свои рубрики тему, связанную с великолепным легким джазом.

Broadway

Театры и шоу.

CapeCanaveral

Наука и технологии. Инженерия, математика, авиация и т.д.

Политика, государство и национальные интересы. Участники этой рубрики весьма смело высказываются обо всем этом.

CoRegePark

Почувствуйте вкус университетской жизни!

Colosseum **MAI Colosseum/Field**

Если вы любите спорт, то здесь вы можете разместить соответствующую страничку. Олимпийские игры, профессиональный спорт и т.д.

Enchanted Forest

Место для детей. Игры, рассказы, учебные ссылки 'и домашние странички, созданные детьми.

Heartland **или Heartland/Plains**

Отцы, дети и проблемы в семье.

Hollywood **или Hollywood/Hills**

Кинематограф, телевидение и живое видео'

HotSprings

Центр вашего здоровья и профессиональной пригодности. Правильная пища, медицинские проблемы, лечебные курорты.

MotorCity

С волной пестрого флага, MotorCity приветствует автомобильных фанатов.

NapaValley

Откупорьте бутылку вина, возьмите прекрасную сигару и присоединяйтесь к NapaValley, чтобы стать истинным гурманом и ценителем вкусной пищи.

Paris или Paris/LeftBank

Сообщество романтиков. Великолепный Париж. Поэзия, искусство, прекрасное вино и континентальный образ жизни.

RainForest

Сохранение окружающей среды.

RodeoDrive

Магазин для весьма обеспеченных господ.

SiliconValley, SiliconValley/Park или SiliconValley/Heights or SiliconValley/Pines

Компьютеры и программное обеспечение. Самая популярная рубрика в GeoCities.

SoHo или SoHo/Lofts

Писатели и еще раз писатели.

SouthBeach или SouthBeach Marina

Местечко для празднующихся гуляк.

SunsetStrip или SunsetStrip/Alley, или SunsetStrip/Towers

Рок-н-ролл, блюзы, панк-клубы.

TheTropics

Каждый когда-нибудь мечтал оказаться в Раю. Рубрика для всех тех, кто в каникулы любит путешествовать.

TelevisionCity

Все о телевидении.

TimesSquare или TimesSquare/Arcade

Игры и приключения.

Tokyo или Tokyo/Towers

Для всех тех, кто интересуется Дальним Востоком.

Vienna

Классическая музыка, оперетта и балет.

WallStreet

Здесь GeoCitizens делает бизнес*. Инвестиции, финансы, бизнес и коммерция.

WestHollywood

Геи, лесбиянки и прочие сексуальные меньшинства.

Yosemite

Любители свежего воздуха. Путешествия, альпинизм, лыжный спорт, рэфтинг, кемпинг и все то, что можно делать на свежем воздухе.

Три шага — и ваш мегабайт в киберпространстве!

Вам нужно сделать только три шага для того, чтобы ваша Home Page стала полновластным членом киберпространства. Ниже публикуется информация относительно этого.

Просмотрите каталог **Neighborhood Directory** и выберите тему для своей странички. Будьте уверены в том, что выбранная тема соответствует вашей страничке.

Найдите незанятый адрес в соответствующей секции Neighbourhood. Для этого существует два способа. Выбрав из секции Neighbourhood опцию *thru page*, вы можете вести поиск через пронумерованные блоки адресов уже существующих страниц до тех пор, пока не найдете свободное место. Вы можете также просто щелкнуть на слове JOB и следовать предложенным инструкциям. Выбрав Yes на следующей странице, вы сможете автоматически найти свободное место посредством поля данных *Vacancy Locator*.

Щелкните на *address* для резервирования места под свою страничку.

После этого вы автоматически переместитесь на страничку с регистрационной формой. Здесь вы должны ввести свои персональные данные. Особо хотим подчеркнуть — правильно укажите ваш адрес электронной почты. Именно по этому адресу будет выслан пароль, без которого невозможен доступ к вашей страничке.

Подтверждение регистрации

Если вы правильно заполнили регистрационную форму, то вы получите так называемое подтверждение регистрации. Вас поприветствуют, сообщат выбранную рубрику и укажут электронный адрес, по которому будет послана дополнительная информация. Если вам известен

свой адрес электронной почты посредством **Personal Profile Editor**.

Поддерживаемые типы файлов

Вы можете просмотреть специальный список, в котором указаны все поддерживаемые типы файлов. Если вам необходима поддержка какого-либо другого типа, вы должны обратиться с соответствующим запросом на сервер Geocities. Отошлите соответствующее письмо по адресу: comments@geocities.com. В целях безопасности не поддерживаются скрипты CGI и EXE-файлы. Это, конечно, не относится к счетчикам, формам и картам картинок, разработанными Geocities.

Относительно файла `index, html`

Вы можете модифицировать свой документ, находясь у себя дома или делать все то же самое, используя Home Page. Несмотря на то, что в вашем каталоге может находиться несколько гипертекстовых страниц, файл вашей первой странички должен быть назван как `index.html`.

Именно этот файл будет загружать документ, когда кто-нибудь обратится по вашему адресу.

Вы должны удалить старый файл `index.html` из вашего каталога. Это можно сделать посредством **Disk Usage Utility**, то есть специальной странички, которая позволяет манипулировать файлами вашего каталога.

Все остальные гипертекстовые страницы могут иметь любые названия. Помните, что вы можете создать новую страницу непосредственно на сервере Geocities с помощью **Home Page Editor**.

Если вы изменили свою страничку через **Home Page Editor**, то вам достаточно нажать на кнопку **Create/View**. Теперь ваша

страничка модифицируется и вы сможете увидеть произведенные изменения в режиме предварительного просмотра.

Соглашения относительно имен при пересылке гипертекстовых файлов

В пределах вашего документа HTML, вы должны использовать определенное соглашение, касающееся имен файлов, размещенных на сервере Geocities. Конечно, вы можете через встроенные ссылки обращаться к другим гипертекстовым документам WWW. Но файлы, переданные на-сервер через FTP, должны удовлетворять следующим требованиям:

<IMG SRC = "image.gif^

или

Вы можете обратиться к любому типу файла, который поддерживается сервером Geocities. Например, вы можете обратиться к страничке page2.html, находящейся внутри index.html, используя ссылку

<HREF = "hobbies.htinl"> Это

**моя вторая страница **

и обратиться к картинке, находящейся в вашем текущем каталоге, используя ссылку

Использование протокола передачи

Вы можете пересылать ваши файлы на сервер ftp.geocities.com. В поле **Lo^po** укажите **Member Name**, а в поле **Password** ваш пароль (эти две вещи должны быть вами получены

от Geocities по электронной почте). Соединившись с ftp.geocities.com, вы автоматически окажетесь в вашем текущем каталоге. Этот каталог предназначен для файлов вашей Web-странички.

Вы не можете создавать подкаталоги на сервере Geocities. Передавайте все ваши файлы только в свой текущий каталог. Пересылка всех не текстовых файлов (GIF, JPG, ZIP) осуществляется в бинарном режиме или через команду **raw**. Файлы HTML и другие текстовые файлы должны передаваться в режиме ASCII.

Вы можете иметь в своем текущем каталоге столько файлов, сколько хотите, но пространство на диске ограничено для использования только одним мегабайтом.

Ваш собственный универсальный локатор ресурса

Каждый зарегистрированный пользователь получает собственный уникальный URL. Этот локатор вы можете сообщать всем поисковым службам Internet. Ваш URL будет всегда начинаться с **http://www.geocities.com** и заканчиваться выбранной рубрикой и полученным номером вашего адреса. Например, если ваш адрес есть 2090 и находится в Athens Neighborhood, то ваш URL будет выглядеть так:

<http://www.geocities.com/Athens/2090/>

Предварительный просмотр, обновление и удаление

Ваши файлы будут автоматически перемещены посредством FTP в ваш текущий каталог. Вы можете просмотреть свою страничку, выбрав в рубрике **Neighborhood** соответствующий каталог и свой адрес.

Кроме этого, вы можете обновлять ваш гипертекстовый документ посредством обыкновенной пересылки файлов через FTP в ваш текущий каталог. Вы можете так же удалить все переданные файлы, используя утилиту **Personal Profile Deletion Utility**. Вам не нужно удалять старые файлы перед тем, как передавать новые. Когда вы будете передавать файлы, то в вашем каталоге файл с прежним именем просто автоматически перезапишется.

Удостоверьтесь в том, что имя нового файла точно такое же как текущий файл, особенно при посылке вашего файла index.html.

При использовании **Basic Home Page Editor** вы можете получить сообщение: *"Page not created with Home Page Editor"*, означающее, что ваша страничка не создана в HTML-редакторе Geocities. Вы пересылаете через FTP файл index.html и затем можете модифицировать основанный на этом файле гипертекстовый документ с помощью основного редактора Geocities или **Advanced HTML Editor**. Вы можете, конечно, не производить никаких изменений, а просто передать файл index.html через FTP или **EZ File Upload Utility**.

Скорее всего, это сообщение появилось из-за того, что вы добавили тэги HTML в строку Title основного или расширенного редактора, а система Geocities не смогла понять этого. Итак, если вы попали в такую ситуацию, то у вас имеется два решения:

- Не изменяя текущего экаунта, удалите ваш профайл и измените свой адрес посредством **Profile Deletion Utility**
- Сделайте все будущие изменения вашего гипертекстового документа index.html через FTP или **Advanced HTML Editor**

Ссылки на другие страницы

Вы можете добавить в свой гипертекстовый документ ссылки на другие страницы, находящиеся в вашем текущем каталоге. Для этого вы должны пользоваться файлами с непосредственными ссылками. Например, если ваш файл `index.html` имеет ссылку ко второй странице в пределах вашего каталога, то такая ссылка должна быть организована следующим образом:

```
<a href="secondpage.html">
```

Это означает, что вам вообще не нужно указывать начало ссылки, то есть `http://www.geocities.com/`.

Аналогичный метод используется и в том случае, если вы хотите связать вашу страницу со страницей другого пользователя.

Например, если вы хотите связаться с 1000 Colosseum, то вы просто пишете:

```
<a href='7Colosseum/1000/'>
```

Скрипты

Вы не можете передавать скрипты на сервер Geocities. Это связано с безопасностью. Теоретически, запущенная на сервере скрипт-программа может открыть доступ ко всем областям сервера. Поэтому Geocities предлагает только свои разработки. Вы можете использовать формы трех скриптов:

- `imagemap`
- `counter`
- `mailto`

Все остальные формы должны передаваться только на электронный адрес сервера. Они будут рассматриваться, изучаться, в общем, тестироваться.

Серверы, совершенно бесплатно предлагающие web-пространство для вашей web-страницы

<http://www.geocities.com>

<http://www.xoom.com>

<http://www.hypermart.net>

<http://members.tripod.com>

<http://www.angelfire.com>

<http://www.crosswinds.net/index.html>

<http://www.fortunecity.com>

<http://www.fsn.net>

<http://albbs.dzone.co.kr>

1»<http://www.easyspace.com>

<http://www.cynectcity.com>

<http://www.cybercities.com>

<http://www.royaltystudios.com>

<http://www.intemet-club.com>

[ht-tp://www.student.toplinks.com/freehome.htm](http://www.student.toplinks.com/freehome.htm)

<http://rampage.ml.org/freeinfo.html>

<http://www.cybercity.hko.net/>

<http://bip.concept.se/user>

http://www.neth*r.net/

<http://www.metrocity.net>

<http://mkn.co.uk/>

<http://www.nettaxi.com>

<http://honie.onestop.net/>

<http://www.yi.com/>

<http://www.howdyneighbor.com/>

<http://www.schlund.de/>

<http://www.cqws.com/rates.html>

<http://jungle.fapema.br/>

<http://free.prohosting.com/>

<http://www.home.ch>

<http://www.earthonline.net/>

<http://www.freenation.com/>

Бесплатная регистрация вашей web-страницы в поисковых машинах Internet

Если вы хотите бесплатно зарегистрировать вашу web-страницу в поисковых машинах Internet, просто обратитесь к одному из ниже перечисленных серверов.

1000 Christian Links In 72 Categories ADD-URL

<http://www.newcreations.net/sermoncentral/addurl.html>

PM FFA Link Page

<http://! Ipm.com/links/links.htm>

Register's Cool Site Award

<http://www.123register.com/award.html>

Mockingbird Lane FFA Link Page

<http://1313mockingbirdlane.com/links/links.htm>

Have Fun FFA Link Page

<http://www.2havefun.com/links/links.htm>

FFA Link Page

<http://www.4u2.de/>

Free Banner Exchange

<http://1-2-free.com/>

Banners

<http://www.123banners.com/>

AmericaMall

<http://www.Isecond.com/lamerica.htm>

StopBiz

[http://www.
stopbiz.com/](http://www.stopbiz.com/)

I**FFA Link Page**

<http://212.net/>

BuySe»

[http://www.2buysell.com
/](http://www.2buysell.com/)

Cool Web Coolest Site

[http://www.2coolweb.co
m/](http://www.2coolweb.com/)

Hand Internet Market

<http://www.2him.com/>

Exchange

<http://www.x-x.com/>

Советы и секреты

Небольшой наезд... Путешествуя по Internet, вы, наверное, обратили внимание на розничный вид web-страниц. Некоторые страницы выглядят весьма красиво и до отказа заполнены нужной вам информацией. Другие — безобразны, отвратительны и заполнены, как правило, всякой ерундой. Разработкой и тех и других страниц занимаются пользователи, называющие себя web-дизайнерами или web-мастерами. Понятно, что хороший web-дизайн напрямую зависит от того, как пользователь владеет интеллектуальной дисциплиной, называемой web-дизайном.

Если вы программист, никогда не пускайтесь в авантюры типа "Разработка web-сервера". Поверьте, это не для вас. Web-дизайн — это далеко не коды HTML! Именно на этих самых кодах зацикливаются многие программисты, забывая про главное — красивый дизайн, функциональность и содержание. Профессиональный дизайн web-страничек и серверов WWW не может быть выполнен программистом.

Web-сервер

Web-сервер начинается с создания и разметки гипертекстовых документов. Далее создается концепция развития web-сервера. До этого необходимо найти различные публикации, скомпоновать их, выписать ключевые слова и правильно оформить заголовки.

Web-сервер должен иметь удобный навигационный интерфейс.

Прописка web-сервера

Первое, что нужно сделать — правильно сформировать название вашего web-сервера, например,

Далее, необходимо найти 10 ключевых слов и записать их, разделяя пробелом: "дизайн реклама web-страница предпечатная подготовка компьютерная графика маркетинг advertising ait-director".

После этого идет описание web-сервера, например, оно может быть таким:

"Персональная страничка московского писателя, дизайнера и специалиста по рекламе и маркетингу Бориса Леонтьева и его дизайн-студии M&C. Здесь вы найдете тексты книг Бориса Леонтьева по компьютерной тематике, а также некоторые работы по дизайну и компьютерной графике. Высококачественный дизайн. Дизайн web-сайтов. Услуги по изготовлению рекламы. Услуги по изготовлению web-страниц высокого качества. Предпечатная подготовка любой полиграфии".

Теперь укажите информацию, с помощью которой с вами можно связаться:

Boris Leontiev Design

Studio M&C

13, 2nd Zvigorodskaya str., Moscow, 123022,

Russia mobile tel.: (8902) 681 0085 e-mail:

bobleon@uniinc.com

Если вы хотите прописать свой web-сервер в русскоязычных поисковых системах, то просто добавьте свой ресурс через ссылки Add URL или Добавить URL, обратившись к следующим системам и каталогам:

- **Altavista**
- **Rambler**
- **Апорт!**

- **Yandex**
- **Search**
- **Weblist**

Web-дизайн и графика

Считается, что графическое наполнение web-страницы должно быть выполнено в едином стиле. Это обстоятельство, в частности, и характеризует профессиональное исполнение web-страницы. Далее уже идут средства того, как это воплотить в Internet.

Прежде всего это цвет, шапка, меню, таблицы и ссылки.

В частности, цвет в web-дизайне подчиняется тем же законам, что и в препресс-дизайне. Например, пастельные цвета и яркие цвета считаются едиными стилевыми элементами, а холодные серые пролонгируют фиолетовую цветовую гамму и ближайший к ней спектр.

Концепция web-сервера

Концепция (удобная навигация, легкость модификации) web-сервера начинается с организации его структуры.

Самая простая структура web-сервера называется полностью связанной структурой. Web-сервер с такой структурой состоит из главной страницы, на которой размещены все имеющиеся ссылки. Древняя и давно забытая последовательная организация web-сервера основывается на последовательно (вперед и назад) переходящих ссылках. Весьма сложная древовидная структура web-сервера используется многими корпоративными узлами. Комбинированная структура сочетает в себе все вышеупомянутые.

Помните, что любая структура должна иметь возможность развиваться.

Как быстро и правильно построить web-сервер

Для начала создайте так называемую домашнюю страницу, т.е. документ HTML, с которого, собственно, и начинается ваш web (<http://members.rotfl.com/bobleon>). Не забивайте эту страницу графикой (стандарт де-факто — от 65 до 95 килобайт графики)! Просто сообщите посетителю о том, что за информацию он может найти здесь, а также предложите ему выбрать нужную кодировку.

Например, если ваш web является информационным, обязательно оптимизируйте все ваши странички на самое . оптимальное (640x480) разрешение экрана.

Удобная навигация

Схема, по которой посетитель вашего web-сервера просматривает гипертекстовые документы, называется навигацией. Понятно, что навигация должна быть удобной, понятной и продуманной.

При построении навигационной схемы используйте такую цветовую гамму, которая не сможет отвлечь посетителя от основной темы вашего web-сервера.

Основной навигационный элемент, например шапка, располагается, как правило, наверху, а вторичные элементы находятся в любых других местах, но являются едиными дизайнерскими решениями.

Поисковые роботы

Поисковыми роботами называются специальные программы, которые производят индексацию гипертекстовых страниц того или иного web-сервера.

Под индексацию может попадать различная информация: файлы, текст и даже скрипты CGI.

Для того, чтобы помочь ориентироваться роботу в структуре web-сервера используют так называемые мета-тэги.

Происходит все это дело по весьма сложной схеме, ибо идентичных роботов в Internet не существует. Робот насквозь просматривает ваш гипертекстовый документ и прежде всего старается обнаружить ссылки на другие узлы Internet. Если подобная ссылка обнаружена, то робот осуществляет переход по найденному URL и покидает ваш web. Если же никаких чужаков не найдено, то робот просто путешествует по внутренней структуре вашего web-сервера.

Помните, что роботы просматривают текст и никогда не загружают графику вашего web-сервера, поэтому всегда подписывайте ваши картинки.

Нужно сказать, что в Internet кроме простых роботов существуют так называемые роботы-шпионы. Роботы-шпионы не индексируют web-страницы. Подобные монстры загружают статистическую информацию о вашем web-сервере: подсчитывают ссылки, ведут учет всех web-страниц и т.д.

Мета-тэги

Любой мета-тэг находится в заголовке гипертекстового документа между тэтами <HEAD> и </HEAD> и состоит из следующих атрибутов:

<META HTTP-EQUIV="имя" CONTENT="содержимое">

<META NAME="имя" CONTENT="содержимое">

HTTP-EQUIV

Этот атрибут сообщает обозревателю:

Дата создания документа HTML. Для этого используется атрибут Expires, например
<META HTTP-EQUIV="expires" CONTENT=="Fri,
12 Dec 1998 08:12:44 GMT">.

Тип документа HTML. Для этого используется атрибут Coeeteet-Type. Здесь вы можете указать кодировки (charset) ваших HTML-документов, например <META HTTP-EQUIV="Content-type" CONTENT="text/html; chaiset=KOI8^R">

Язык документа HTML. Для этого используется атрибут Cnrtft-1—g—ge. Именно эту информацию загружают роботы, когда индексируют ваш web.

Время, по истечении которого обозреватель произведет обновление документа HTML. Для этого используется атрибут Refresh, например <META HTTP-EQUIV="Refiesh" Content="5; URL= http://membeis.rotn.com/bobleon">.

Окно для текущей гипертекстовой страницы. Для этого используется атрибут WaJow-faurget, например <META HTTP-EQUIV="Window-taiget" CONTENT="_top">.

Расширенный кэш. Для этого используется атрибут Ext-cache, например <META HTTP-EQUIV="Ext-cache" CONTENT="name=/bob/leon/index.db; istmctions=User Instiuctions">

Информацию, которую сервер передаст текущему обозревателю. Для этого используется атрибут Set-Cookie, например <META HTTP-EQUIV="Set-Cookie" CONTENT="NAME=value; EXPIRES=date; DOMAIN==domain_name; PATH=path; SECURE">

«На этот сайт дети до 16 лет не допускаются!»
Используется атрибут PICS-Labd.

Как будет работать механизм кэширования в данном документе HTML. Основной атрибут: Cache-Control. Используются атрибуты РоВЮ (документ кэшируется во всех доступных кэшах). Private (документ кэшируется только в частном кэше), no-cache (документ вообще не кэшируется) и во-store (документ кэшируется без сохранения)

NAME

Этот атрибут сообщает роботу:

- Индексацию web-страницы. Используется атрибут Robots с допустимыми параметрами ALL, NONE, INDEX, NOINDEX, FOLLOW и NOFOLLOW, например `<META NAME="Robots" CONTENT="NOINDEX,FOLLOW">`
- Аннотацию (текст до 100 символов) документа HTML. Используется атрибут Description, например `<META NAME="Description" CONTENT="Прорессионально: дизайн, разработка вашей имиджевой и продуктовой рекламы">`
- Список (до 1000 символов) ключевых слов документа HTML. Используется атрибут Keywords, например `<META NAME="Keywords" CONTENT="реклама^Ц1зайн,полиграфия">`
- Как часто необходимо индексировать документ HTML. Используется атрибут Doc—Mart-state, например `<META NAME="Document-state" CONTENT="Static">`. Допустимые параметры: Static и Dynamic.
- Каким образом необходимо индексировать web-страницы. Используется атрибут URL, например `<META NAME="URL" CONTENT="absolute_uri">`.
- Имя автора. Используется атрибут Author.

Тестируйте свой дизайн различными обозревателями!

Помните, что не все пользователи Internet путешествуют через обозреватель Microsoft Internet Explorer. В мире существует масса других обозревателей, например, Netscape Communicator.

Функциональность и содержание

Дизайн дизайном, но web-страница должна иметь хорошее информационное наполнение.

Функциональность и содержание

Дизайн дизайном, но web-страница должна иметь хорошее информационное наполнение.

Как работать с графикой

Стандартный пользователь Internet — это пользователь, имеющий монитор с разрешением 640 на 480 пикселей. Поэтому любая графика вашего web-дизайна должна укладываться в этот размер. Кроме этого, графика в документе HTML должна иметь небольшой размер, иначе, ваше творение останется незамеченным.

Подписывайтесь под своим дизайном!

Это правила хорошего тона. Подпись должна иметь ссылку на ваш адрес электронной почты.

Отмечайте время!

Всегда ставьте дату последнего редактирования web-страницы.

Оставляйте в документе белые места!

Они помогают отдыхать пользователю от обилия графики и текстовой информации.

Если вы что-то рекламируете...

...то используйте в тексте повторения.

Чтобы создать иллюзию безразмерности...

...выносите ваши рисунки на самую малость за край страницы.

Служебные объявления

Служебные объявления всегда черно-белые.

Жирный шрифт и фотография

Жирный шрифт и фотография — элементы одного дизайна.

Текстовые и графические объекты

Выводите текстовые и графические объекты только одним способом, например, по центру.

Симметричность оформления

Соблюдайте симметричность оформления графики и текста.

Не трогайте основной стиль!

Изменяйте дизайн, не трогая основной стиль оформления вашего документа.

Текст над заголовками

Текст над заголовками всегда оформляется уплотненным шрифтом, при этом заголовки оформляются одним шрифтом, а основной текст — другим.

Дизайн заголовка, текста над заголовком и строки автора — всегда единый и гармоничный.

Строка автора набирается маленькими прописными буквами. Шрифт строки автора идентичен шрифту заголовка.

Огромная оформительская работа

Вы должны так спроектировать свой документ так, чтобы у пользователя сложилось впечатление, что над документом была проделана огромная оформительская работа.

Принцип контрастности

Применяйте принцип контрастности: на фоне текста, набранного светлым шрифтом располагаются жирные заголовки.

Цитата

Цитата — внедренный текст. Шрифт цитаты идентичен шрифту строки автора.

Прочно привязывайте смысловую графику

Прочно привязывайте смысловую

Комбинируйте!

. Комбинируйте различные элементы дизайна.

Дизайн первой страницы

Дизайн первой страницы вашего документа должен отличаться от дизайна всех остальных страниц.

Прежде чем начать

Прежде чем начать создание вашего документа, проведите предпроектное исследование, то есть выясните, для кого будет предназначена публикуемая информация: профессионалы, художники, бизнесмены и т.д.

Симпатичные картинки

Если вы хотите вставить в документ HTML несколько симпатичных картинок, но у вас их нет, то рекомендуем вам воспользоваться абсолютно бесплатными миниатюрами, листинги которых можно найти по адресу: http://www.yahoo.com/Computers/Multimedia/Pictures/Clip_Art

Только JPEG и GIF

Помните, что в Web-страницах используются только файлы графических форматов JPEG и GIF.

Создавайте зеркала вашего сервера

Помните о конечных пользователях. Гипертекстовые зеркала ощутимо не бьют по их карманам.

Всегда используйте название документа

Если ваш документ не имеет названия, то такой документ считается непрофессионально подготовленным. Все web-страницы должны иметь заголовок. Это помогает пользователям понимать тему вашего документа.

Могут быть другие шрифты...

Помните, что пользователи, посетившие вашу страницу, могут использовать для ее просмотра шрифты, весьма сильно отличающиеся от тех, которыми вы оформляли исходный документ HTML.

Забудьте о фреймах!

Без комментариев. Так сказать, примите на веру!

Список тэгов, пригодных только для обозревателя Microsoft Internet Explorer

- <BGSOUND>...
- <BODY>... ВОРКОРЕКТИЕ5=значение
- <BODY>... LEFTMARGIN=n
- <BODY>... TOPMARGIN=n
- <CAPTION>... УАиСМ=позиция
- <COL>...
- <COLGROUP>...
- <COMMENT>...
- <FORM>... ТАКСЕТ=имя
- <FRAMESET>... FRAMESPACING=n

- **<IFRAME>...**
- **<ISINDEX>... ACTION=url**
- **<LINK>... SRC=uri REL=CBM3b
TYPE=TEXT/CSS**
- **<MARQUEE>...**
- **<OBJECT>...**
- **...**
- **<STYLE>...**
- **<TABLE>... BORDERCOLOR=UBer**
- **<TR>...**
- **<TABLE>... PPAME=значение**
- **<TABLE>... РибЕ5=значение**
- **<TBODY>...**
- **<TFOOT>...**
- **<THEAD>...**

Список тэгов, пригодных только для обозревателя Netscape Navigator

- **<FRAME>... BORDERCOLOR=UBCT**
- **<FRAMESET>... BORDER=n**
- **... LOWSRC=url**
- **<MULTICOL>...**
- **<NOSCRIPT>...**
- **<SCRIPT>... SRC=url**
- **<SPACER>...**

- <TEXTAREA>... WRAP=cnuu>
- TYPE=мета

Страница должна уместиться на экране пользователя

Не заставляйте пользователей прокручивать вашу web-страничку! Пусть они увидят ее целиком сразу после загрузки!

Оптимальное разрешение экрана пользователя Internet

Большинство пользователей видят ваш web-дизайн на экране с разрешением 640 на 480 и лишь 10% используют экран с разрешением 1024 на 768.

Итоговая статистика обозревателей Internet

Более 60% пользователей путешествуют по Internet с помощью обозревателя Microsoft Internet Explorer и лишь 30% используют для этих целей Netscape Navigator.

Плохие хорошие продвинутые тэги

Помните, что тэги новых (например, великолепный тэг <MULTICOL> — "многоколоночный" текст) языка HTML распознаются пока еще не всеми обозревателями Internet.

Кодировки и ваш web-дизайн

Ваш web должен поддерживать несколько кодировок.

Не раздражайте посетителей!

Продвинутые апплеты Java иногда не распознаются даже самыми продвинутыми обозревателями Internet, а потому просто раздражают посетителей.

Не играйте в детские игрушки¹

Длинными бегущими строчками на полосе состояния обозревателя сейчас уже никого не удивишь!

Альтернативный текст

Подписывайтесь под картинкой. Используйте для этого альтернативный текст тэга . Профессионалы встраивают под этот тэг даже большие текстовые абзацы.

Избавляйтесь от горизонтальных прокруток

Помните, что горизонтальные прокрутки снижают восприятие информации.

Разбивайте большие документы!

Если ваш документ слишком громоздкий, разбейте его на несколько частей, каждой из которых присвойте отдельную ссылку.

Цвет ссылки, которую посетили

Не забывайте о цвете фона посещенных ссылок, ибо может случиться так, что ваша ссылка станет невидимой.

Помните о регистре!

Ссылки должны быть написаны только маленькими буквами. Не все пользователи Internet работают в Windows!

Помните о мета-тэгах!

Роботы загружают 200 строк гипертекста исходя из мета-тэговой информации.

Безопасные цвета

Используйте только безопасную палитру с 256 цветами.

Обновляйте свой сайт

Дизайн должен обновляться! Информация быстро устаревает, поэтому и она должна обновляться!

Время загрузки вашего сайта должно быть не более 10 секунд!

**Не испытывайте терпение пользователей!
Ограничьтесь 100 килобайтами графики и распределите их на все ваши страницы.**

Схема типичного web-сервера

- **Техническая часть.**
- **Маркетинговая часть.**
- **Коммерческая часть.**

- **Двуязычность коммерческой и маркетинговой информации.**
- **"Горячие новости".**
- **Действующие программы.**
- **Изменения цен.**
- **Ассортимент складской продукции.**
- **При упоминании продукта должна быть ссылка на его описание.**
- **Ссылки извне и изнутри, т.е. в каждой из рубрик должны быть ссылки на все остальные рубрики.**
- **Автоматическая регистрация обращающихся к коммерческой информации и передача ее на обработку в отдел продаж.**
- **Специальные предложения.**
- **Описания программ, условий, сроков действия. Упорядочиваются по производителям.**
- **Распродажи.**
- **Продукция со склада.**
- **Информация для партнеров.**

Как заработать деньги на Internet

Прежде всего вам необходимо сделать ваш web-сервер популярным (сделать свой сайт популярным — весьма нелегкая задача; для начала вы должны зарегистрировать его в поисковых системах Inteme). Любой популярный (новостной, поисковый, развлекательный) ресурс Internet способен приносить прибыль через рекламу. Вы просто продаете часть своего web-сервера за реальные деньги, которые вам будут платить рекламодатели.

Второй способ заработать на Internet — создать качественную сетевую службу (поисковая система, web-хостинг, ^ изготовление баннеров и web-серверов). Услуги этой службы оплачиваются тоже реальными деньгами.

Третий способ — собственный виртуальный магазин. В виртуальном магазине можно продавать практически любую продукцию. Главное — это построить такой магазин. Это весьма-весьма нелегкая задача. На ее решение может уйти от 7.000 до 200.000 долларов.

Конвертирование HTML в удобочитаемый текст

Любой более или менее продвинутый обозреватель Internet способен сохранять страницу в виде текстового файла.

Оценка длительности воспроизведения гипертекстовой страницы

Длительность воспроизведения гипертекстовой страницы зависит от скорости вашего модема. Обычно модем со скоростью 14,4 Кбит/с загружает килобайт данных около секунды.

Хороший и несложный редактор для домашних страничек

Редактор страниц Web — программа Microsoft Frontpage Express позволяет использовать все возможности, которыми располагает HTML.

Скорость перерисовки картинки

Любое изображение, которое вы видите на экране отображается с использованием цветовой палитры Windows. Скорость перерисовки картинки зависит от точности изображения на экране. Цвет или градации серого при печати передаются в соответствии с информацией графического файла. При уменьшении раstra картинки — тонкие линии, узоры, линии сетки, некоторые фрагменты могут исчезнуть на экране монитора, но появиться на распечатке с высоким разрешением.

Зачем вам нужен DirectX

Стандарт DirectX является программным интерфейсом, прежде всего позволяющим вашей звуковой плате более полно общаться с системой. Имея DirectX, вы сможете заставить Windows 98 более ускоренно воспроизводить звуковые файлы и использовать большее количество аудиоканалов в играх и профессиональных системах обработки звука.

Зачем вам нужен ActiveX

Стандарт ActiveX является программным интерфейсом, который связывает тот или иной web-ресурс с операционной системой Windows.

К018 и как с ней бороться

Стандарт К018 является кириллической кодовой таблицей, позволяющей вам обмениваться некоторыми сообщениями электронной почты и просматривать web-страницы. Для того, чтобы Winindows 98 понимала К018, необходимо установить многоязыковую поддержку и шрифты с кодировкой К018.

Кодировки российских серверов

Помните, что российские серверы Web поддерживают русский язык либо через кодовую страницу 1251 (Windows 95), либо через таблицу KOI8 (Unix).

Автоматическая подстановка адресов Internet

Откройте обозреватель Microsoft Internet Explorer. Поставив флажок **Использовать Автозавершение** (доступ: Вид Ф Свойства обозревателя •^ Дополнительно), вы можете использовать автоматическую подстановку адресов по мере их введения в поле Адрес.

Отображение адресов страниц URL в полном формате

Вы можете отображать в строке состояния адреса Internet или адреса страниц URL в полном формате. Откройте обозреватель Microsoft Internet Explorer, обратитесь к диалоговому окну Свойств* обозревателя, перейдите к вкладке Дополнительно и поставьте флажок **Показывать краткие ссылки** (доступ: Вид •^ Свойства обозревателя ^ Дополнительно).

Уменьшение вероятности сбоев других приложений

Для того, чтобы уменьшить вероятность сбоев других приложений, открывайте новую копию Internet Explorer при каждом его запуске. Для этого откройте обозревателем, Microsoft Internet Explorer, обратитесь к диалоговому окну **Свойства обозревателя**, перейдите к вкладке **Дополнительно** и поставьте флажок **Использовать для просмотра новый процесс**.

Способы подчеркивания ссылок

Вы можете выбрать способ подчеркивания ссылок (подчеркивать все ссылки, не подчеркивать ссылки или подчеркивать, если указатель мыши находится на ссылке). Для этого откройте обозреватель Microsoft Internet Explorer, обратитесь к диалоговому окну Свойства обозревателя, перейдите к вкладке Допол— ггелью и активизируйте одну из опций раздела Подчерк—е ссылок.

Выключение графических изображений при отображении страниц

Если вы хотите ускорить вывод страниц Internet, откройте обозреватель Microsoft Internet Explorer, обратитесь к диалоговому окну Свойства обозревателя, перейдите к вкладке Дополнительно и снимите все флажки в разделе Мультимедиа.

Отправка и получение секретных сведений

Вы можете отправлять и получать секретные сведения по частному протоколу SSL3 (Secured Sockets Layer Level 3). Для этого откройте обозреватель Microsoft Internet Explorer, обратитесь к диалоговому окну Свойства обозревателя, перейдите к вкладке Дополнительно и активизируйте опцию SSL 3.0 в разделе Безопасность.

Прямая обработка Cookies-файлов

Вы можете сообщить обозревателю, чтобы он обрабатывал все файлы с вашими личными данными без подтверждения. Для этого откройте обозреватель Microsoft Internet Explorer, обратитесь к диалоговому окну Свойства

обозревателя, перейдите к вкладке **Дополнительно** и активизируйте опцию **Всегда принимать файлы cookie** в разделе **Безопасность**.

Включение фонового цвета и картинок в распечатываемую web-страницу

Вы можете включить фоновые цвета и картинки в распечатываемую web-страницу только одним способом. Для этого откройте обозреватель Microsoft Internet Explorer, обратитесь к диалоговому окну **Свойства обозревателя**, перейдите к вкладке **Дополнительно** и активизируйте опцию **Печатать цвета и рисунки фона** в разделе **Печать**.

Поиск адресов Internet с использованием других суффиксов

Вы можете вести поиск адресов Internet, используя заданные суффиксы. Для этого откройте обозреватель Microsoft Internet Explorer, обратитесь к диалоговому окну **Свойства обозревателя**, перейдите к вкладке **Дополнительно** и активизируйте опцию **Автопроверка общих корневых доменов** в разделе **Поиск**.

Автоматическое создание приложений Java

Вы можете сообщить обозревателю, чтобы он автоматически создавал все приложения Java с помощью собственного компилятора. Для этого откройте обозреатель Microsoft Internet Explorer, обратитесь к диалоговому окну **Свойства обозревателя**, перейдите к вкладке **Дополнительно** и активизируйте опцию **Включить компилятор Java JIT** в разделе **Виртуальная машина Java**.

Создание журнала активности всех программ Java

Вы можете создать журнал активности всех программ Java. Для этого откройте обозреватель Microsoft Internet Explorer, обратитесь к диалоговому окну **Свойства обозревателя**, перейдите к вкладке **Дополнительно** и активизируйте опцию **Включить консоль языка Java** в разделе **Виртуальная машина Java**.

Подключение к Internet через прокси-сервер локальной сети

Если вы хотите подключиться к Internet через прокси-сервер, откройте обозреватель Microsoft Internet Explorer, обратитесь к диалоговому окну **Свойства обозревателя**, перейдите к вкладке **Соединение**, поставьте флажок **Подключение к Internet через прокси-сервер** и введите в поля данных адрес прокси-сервера и номер порта.

Если вы не хотите использовать прокси-сервер для адресов вашей сети, поставьте флажок **Не применять прокси-сервер для локальных адресов**. После этого доступ к адресам вашей сети будет гораздо быстрее.

Как получить список поставщиков услуг Internet

Многие пользователи желают непосредственно подключиться к Internet, подразумевая под этим, что в мире имеется нечто предоставляющее прямое подсоединение к сети. Это заблуждение. В мире существует Магистральный канал Internet. Поэтому для того, чтобы подключиться к Internet необходимо только идентифицировать межсетевую поставщика услуг (ISP) или провайдера. Провайдер уже подключен к Internet. Другими словами, необходимо отыскать список

провайдеров. Список этот очень огромен. Он включает в себя крошечных провайдеров с единственным компьютером и малым количеством линий и монстров, имеющих сотни тысяч метров стекловолоконных линий. Получить список провайдеров вы можете, если отправите письмо в BSDI по адресу **isp-request@bsd.com** и включите в него строку **AREACODE <код вашего региона>**.

Изменение шрифтов в обозревателе Internet

Откройте редактор реестра и обратитесь к ветви **HKEY_LOCAL_MACHINE \ Software \ Microsoft \ Interact Explorer \ Styles** и измените параметр шрифта в ключе **Default_Style_Sheet**.

Зачем вам нужны файлы MIME

Поскольку Internet ограничивает электронную почту ^только ASCII-текстом, вы не можете использовать ее для пересылки файлов в двоичном коде, например, таких как графические, файлы текстовых процессоров и программные, использующие 8-й бит. Решение заключается в преобразовании этих файлов в текст перед пересылкой их по Internet.

Имеется несколько обычных способов делать это, в том числе с помощью программ MIME (Multipurpose Internet Mail Extensions — Многоцелевого расширения почты Internet) или LID EN code. Когда вы получаете MIME-файл, необходимо декодировать его перед просмотром. На Internet есть множество декодирующих программ, как бесплатных, так и условно-бесплатных.

Почему именно GIF, а не JPEG?

На сегодняшний день графический формат GIF (Graphics Interchange Format) — самый основной в Internet. Обусловлено это прежде всего тем, что файлы картинок, сохраненные в формате GIF, весьма компактны. GIF очень плотно сжимает графический файл, при этом на качестве самой картинке подобное сжатие практически не отражается.

У конкурента GIF — формата JPEG — имеется только одно очевидное преимущество: JPEG способен работать не только с 256 цветами (количество цветов в GIF может быть от 2 до 256), а с полноцветными картинками с 16 миллионами цветов. Кроме того, для стандартных рисунков формат JPEG вообще противопоказан, так как этот формат не способен сохранять всю насыщенность гаммы.

GIF обладает еще одной необыкновенной возможностью. Этот графический формат позволяет определять в исходной картинке прозрачные цвета, т.е. части картинки при ее просмотре в обозревателе становятся невидимыми.

Итак, GIF — рисунки, а JPEG — фотографии.

Что такое безопасная палитра

Обозреватели Netscape Navigator и Microsoft Internet Explorer изменяют цветовую палитру любых изображений при их выводе на экран. Эти программы подстраивают палитру выводимой картинке к системной палитре. Поэтому web-дизайнеры используют так называемые безопасные для web цвета. Речь идет о наборе из гарантированных 216 цветов, которые не искажаются обозревателями Internet. Это означает, что если ваша картинка сделана с использованием цветов из безопасного набора, то в любом обозревателе она отобразится так, как вы ее видите сами.

Как создать баннер

Баннеры — это реальная реклама в Internet. Именно о баннерной рекламе вспоминают около 96% опрошенных Internet-пользователей. Достаточно однократного просмотра Вашего баннера и реклама начинает работать. Вложенные деньги начинают приносить прибыль. Баннерная реклама — это реклама, приносящая реальную отдачу.

Стандартный баннер имеет размер 468x60 пикселей и весит до 15 Кб.

Понятно, что баннер в конце-концов будет обыкновенной GIF-картинкой, но создается он в палитре true color.

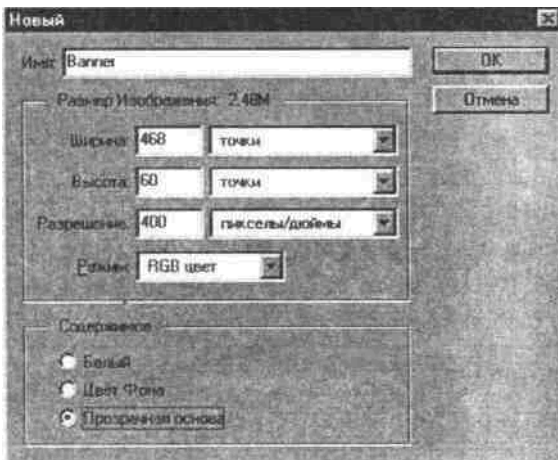
Весьма существенно на размер файла баннера, как и на любое графическое изображение, влияет исходное количество цветов. Поэтому вам придется обыкновенным методом тыка выбрать оптимальное количество цветов, т.е. то, которое существенным образом не отразится на качестве исходного изображения. Но в любом случае помните, что однородный текст на однородном фоне состоит из 8 цветов (не более).

Пример создания обыкновенного баннера

Попробуем проследить за тем, как создавался баннер для корпорации ЮН И.

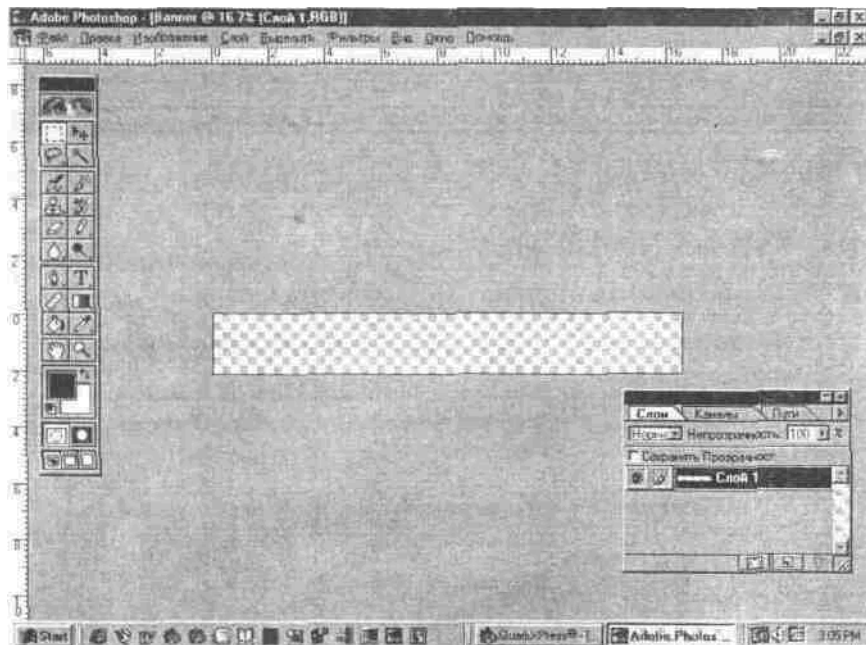


- Работаем в Adobe Photoshop 5.0
- Операционная система: Microsoft Windows 98
 1. Откроем графический редактор Adobe Photoshop 5.0.
 2. Из меню **Файл** выберем команду **Новый** и заполним поля открывшегося диалогового окна также, как это сделано на нижнем рисунке.



3. На диске создадим папку **Banner** и сохраним созданную картинку в этой папке под именем **banner.psd** Для этого из меню **Файл** выберем команду **Сохранить как**.

4. У нас получилась обыкновенная прозрачная картинка в формате Adobe Photoshop.



5. Обратившись к меню **Окно**, выберем команду **Показать Цвета**. Перед нами **Палитра цветов**. В этой палитре определим цвет фона нашего баннера следующим образом:

- **Red:** 97
- **Green:** 166
- **Blue:** 19

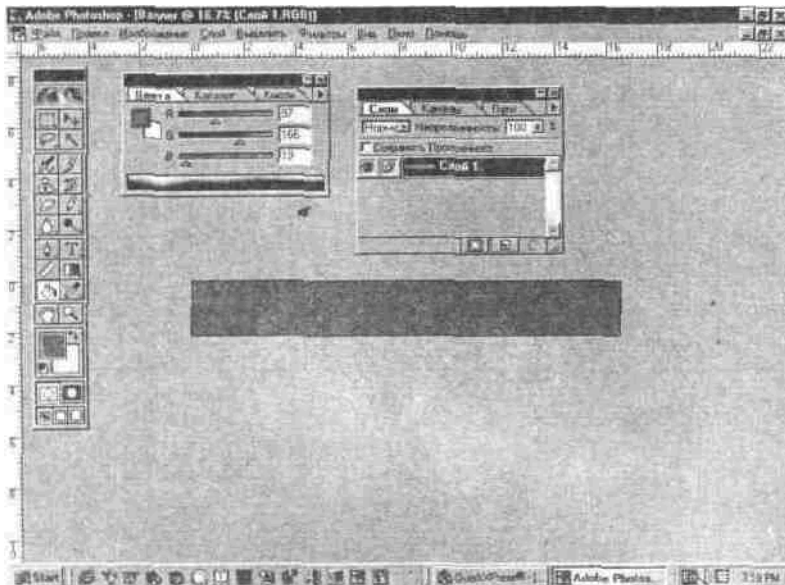


6. Выбрав из **Палитры инструментов** инструмент **Заливка**,



применим его к нашей прозрачной картинке.

7. Теперь наш баннер имеет зеленоватую подложку.



8. Сохранимся через комбинацию клавиш **Ctrl+S**.

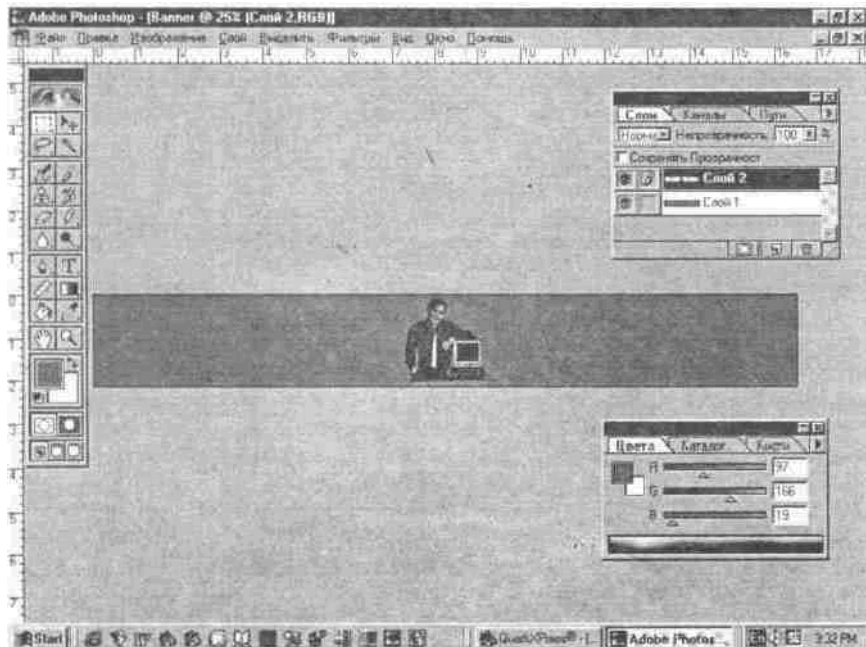
9. Найдем в нашей библиотеке картинок изображение сияющего компьютерщика и поместим его через команду **Ctrl+O** в Adobe Photoshop.



10. Выделим эту картинку через команду **Ctrl+A**.

11. Скопируем эту картинку через команду **Ctrl+C**.

12. Возвратившись к нашей работе, через команду **Ctrl+V** поместим компьютерщика в баннер. Обратите внимание, что Adobe Photoshop в своей **Палитре слоев** автоматически создал новый слой.



13. Наждем комбинацию клавиш Ctrl+T.



14. Наш компьютерщик выделился квадратиками. Удерживая клавишу **Shift**, подгоним размер компьютерщика под желаемый и нажмем клавишу **Enter**.

15. Удерживая клавишу **Ctrl**, сместим компьютерщика влево.



16. Обратимся к Палитре слоев и создадим еще один слой нашего баннера. Для этого просто щелкнем мышкой на пиктограмме

17. С помощью инструмента **Эллиптическое выделение**

создадим в новом слое круг и зальем этот круг черным цветом.



18. С помощью инструмента **Прямоугольное выделение**

создадим в новом слое полосу и зальем ее черным цветом.

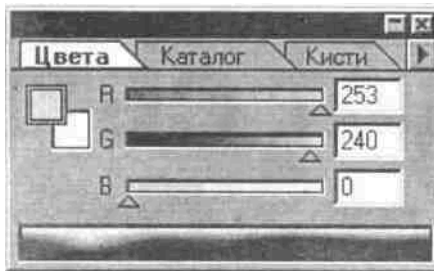


19. Сохранимся через комбинацию клавиш Ctrl+S.

20. Обратимся к **Палитре инструментов** и выберем инструмент **Пипетка**.



21. Инструментом **Пипетка** выберем из **Палитры цветов** желтый цвет.



22. Обратимся к **Палитре инструментов** и выберем инструмент **Печать**.

23. Инструментом **Печать** щелкнем в любом месте нашего баннера.

24. В открывшемся диалоговом окне **Инструмент Печати** выберем кириллический шрифт Pragmat.icaC, определим его размер (10 пунктов) и наберем текст "АУДИТ СЕТЕЙ".



25. Нажмем кнопку **OK**.

26. Нажав **Ctrl+T** и удерживая клавишу **Shift**, подгоним размер текста под желаемый и нажмем клавишу **Enter**.

27. Удерживая клавишу **Ctrl**, поместим текст на круг.



28. Сохранимся через комбинацию клавиш **Ctrl+S**.

29. Обратимся к **Палитре инструментов** и выберем инструмент **Пипетка**.

30. Инструментом **Пипетка** выберем из **Палитры цветов** белый цвет.

31. Обратимся к **Палитре инструментов** и выберем инструмент **Печать**.

32. Инструментом **Печать** щелкнем в любом месте нашего баннера.

33. В открывшемся диалоговом окне **Инструмент Печати** выберем кириллический шрифт **PragmaticaC**, определим его размер (10 пунктов), наберем текст "**Y2K**" и нажмем кнопку **ОК**.

34. Нажав-Ctrl+T и удерживая клавишу **Shift**, подгоним размер текста под желаемый и нажмем клавишу **Enter**.

35. Удерживая клавишу **Ctrl**, поместим текст на экран компьютера.



36. Сохранимся через комбинацию клавиш **Ctrl+S**.

37. Повторив шаги **29-35** (шрифт: **CyrillicHover**), добавим в наш баннер еще одну надпись.



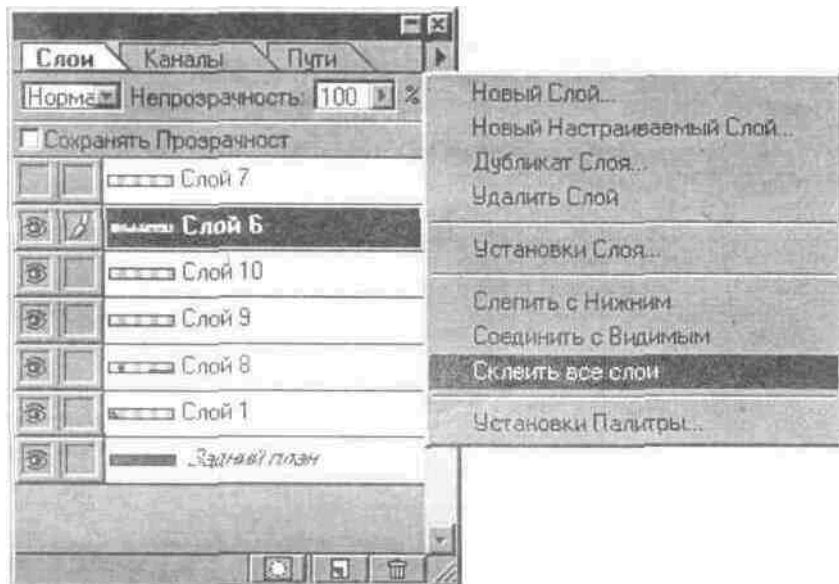
38. Сохранимся через комбинацию клавиш **Ctrl+S**.

39. Повторив шаги **29-35** (шрифт: CyrillicHover), добавим в наш баннер последнюю надпись.

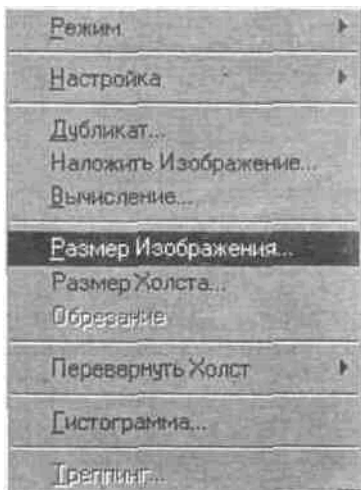


40. Сохранимся через комбинацию клавиш **Ctrl+S**.

41. Обратимся к **Палитре слоев** и склеим все слои нашего баннера.



42. Из меню **Изображение** выберем команду **Размер Изображения**.



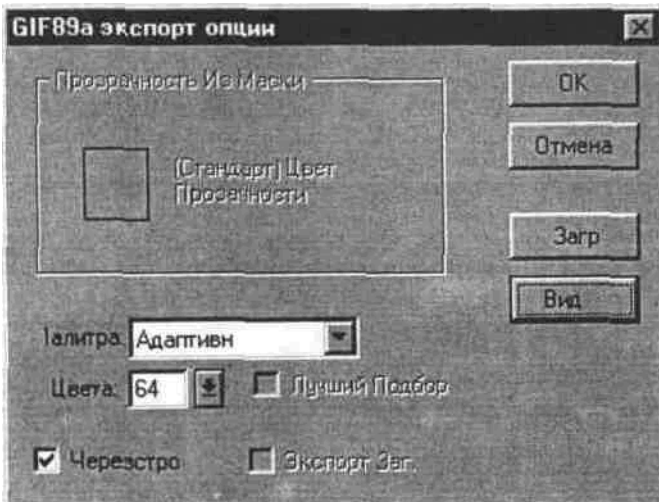
43. Заполним поля открывшегося диалогового окна также, как это сделано на следующем рисунке и нажмем кнопку ОК.

44. Ооратите внимание, что мы просто изменили разрешение нашей картинке с 400 DPI на 72 DPI.

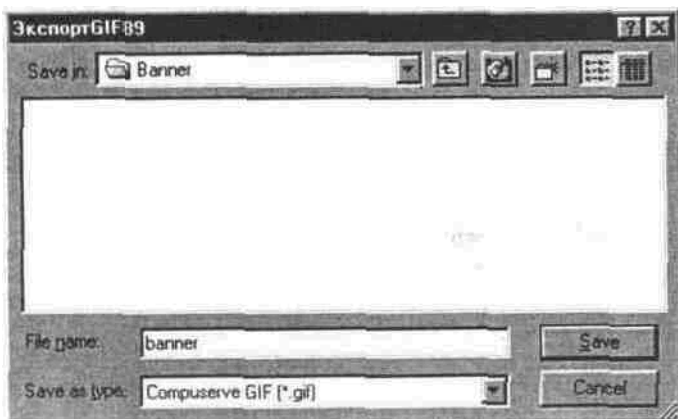


45. Из меню **Файл** выберем команду **Файл Ф Экспорт Ф GIF89a Экспорт**.

46. Заполним поля открывшегося диалогового окна также, как это сделано на следующем рисунке и нажмем кнопку **ОК**.



47. В открывшемся диалоговом окне **ЭкспортС1P89** в поле **File name** введем имя GIF-файла нашего баннера и нажмем кнопку ОК.



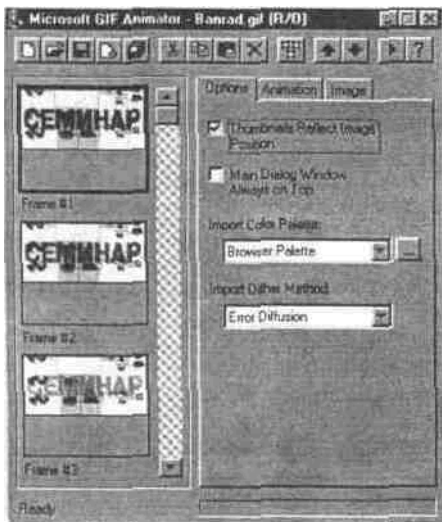
Как создать анимационную картинку

Анимационный GIF является обыкновенным графическим файлом. Изюминка в том, что подобный файл состоит из нескольких изображений, которые через тот или иной обозреватель Internet последовательно выводятся на экран пользователя.

Чтобы создать анимационную картинку, вам необходимо сначала создать картинки, из которых будет состоять результирующий файл. Эти картинки можно сделать, например, в Adobe Photoshop, а собрать их вам поможет одна из следующих программ:

- **GIF Construction Set 32**
- Microsoft GIF Animator
- Л-Лед **GIF** Animator

Ниже представлен рисунок с программой Microsoft GIF Animator.



Приложения

Раскладка цветовой гаммы по RGB-составляющим

Белоснежный (Snow)

FFFAFA

Призрачно-белый (Ghostwhite)

F8F8FF

Белый-антик (Antique White)

FAEBD7

Кремовый (Cream)

FFFBF0

Персиковый (Peachpuff)

FFDAB9

Белый-навахо (Navajo White)

FFDEAD

Шелковый оттенок (Cornsilk)

FFF8DC

Слоновая кость (Ivory)

FFFFF0

Лимонный (Lemon Chiffon)

FFFACD

Морская раковина (Seashell)

FFF5EE

Медовый (Honeydew)

FOFFFO

Лазурный (Azure)

FOFFFF

Бледно-лиловый (Lavender)

E6E6FA

Голубой с красным отливом (Lavender Blush)

FFFOF5

Тускло-розовый (Misty Rose)

FFE4E1

Белый (White)

FFFFFF

Черный (Black)

000000

Тускло-серый (Dim Gray)

696969

Синевато-серый (Slate Gray)

708090

Грифельно-серый (Light Slate Gray)

778899

Серый (Gray)

BEBEBE

Светло-серый (Light Gray)

COCOCO

Серый нейтральный (Medium Gray)

AOAOA4

Темно-серый (Dark Gray)

808080

Полуночно-синий (Midnight Blue)

191970

Темно-синий (Dark Blue)

000080

f

Васильковый (Cornflower)

6495ED

^ _

Грифельно-синий (Slate Blue) 6A5ACD

Светлый грифельно-синий (Light Slate Blue)

8470FF

Голубой королевский (Royal Blue)

4169E1

Синий (Blue)

0000FF

Небесно-голубой (Sky Blue)

87CEEB

Светлый небесно-голубой (Light Sky Blue)

87CEFA

Синий со стальным оттенком (Steel Blue)

4682B4

Голубой со стальным оттенком (Light Steel Blue)

BOC4DE

Светло-синий (Light Blue)

A6CAFO

Синий с пороховым оттенком (Powder Blue)

BOEOE6

Бледно-бирюзовый (Pale Turquoise)

AFEEEE

Бирюзовый (Turquoise)

40EODO

Зеленовато-голубой (Cyan)

OOFFFF

Светлый циан (Light Cyan)

EOFFFF

Темный циан (Dark Cyan)

008080

Серо-синий (Cadet Blue)

5F9EAO

Аквамарин (Aquamarine)

7FFFD4

Цвет морской волны (Seagreen)

54FF9F

Светлая морская волна (Light Seagreen)

20B2AA

Бледно-зеленый (Pale Green)

98FB98

Весенний зеленый (Spring Green)

00FF7F

Зеленая лужайка (Lawn Green)

7CFC00

Зеленый (Green)

00FF00

Нейтральный зеленый (Medium Green)

CODCCO

Темно-зеленый (Dark Green)

008000

Зеленовато-желтый (Chartreuse)

7FFF00

Зелено-желтый (Green Yellow)

ADFF2F

Лимонно-зеленый (Lime Green)

32CD32

Желто-зеленый (Yellow Green)

9ACD32

Зеленый лесной (Forest Green)

228B22

Бледно-золотистый березовым (Pale Goldenrod)

BEE8AA

Светло-желтый золотистый (Light Goldenrod Yellow)

FAFAD2

Светло-желтый (Light Yellow)

FFFEO

Желтый (Yellow)

FFFF00

Темно-желтый (Dark Yellow)

808000

Золотой (Gold)

FFD700

Светло-золотистый (Light Goldenrod)

FFEC8B

Золотисто-березовый (Goldenrod)

DAA520

Легкий желтый (Burly Wood)

DEB887

Розово-коричневый (Rosy Brown)

BC8F8F

Кожано-коричневый (Saddle Brown)

8B4513

Охра (Sienna)

A0522D

Бежевый (Beige)

F5F5DC

Пшеничный (Wheat)

F5DEB3

Рыжевато-коричневый (Tan)

D2B48C

Шоколадный (Chocolate)

D2691E

Кирпичный (Firebrick)

B22222

Коричневый (Brown)

A52A2A

Самой (Salmon)

FA8072

Светлый самой (Light Salmon)

FFA07A

Оранжевый (Orange)

FFA500

Коралловый (Coral)

FF7F50

Коралловый светлый (Light Coral)

F08080

Оранжево-красный (Orange Red)

FF4500

Красный (Red)

FF0000

Темно-красный (Dark Red)

800000

Теплый розовый (Hot Pink)

FF69B4

Розовый (Pink)

FFC0CB

Светло-розовый (Light Pink)

FFB6C1

Красно-фиолетовый бледный (Pale Violet Red)

DB7093

Темно-бордовый (Maroon)

B03060

Красно-фиолетовый (Violet Red)

D02090

Фуксин (Magenta)

FF00FF

Фуксин темный (Dark Magenta)

800080

Фиолетовый (Violet)

EE82EE

Темно-фиолетовый (Plum)

DDA0DD

Орсель (Orchid)

DA70D6

Фиолетово-синий (Blue Violet)

8A2BE2

Пурпурный (Purple)

A020F0

Список файлов, которые вы можете повстречать в Internet

• **а**

Библиотека откомпилированных процедур.

• **afm**

Adobe Font Metrics — метрики символов шрифта PostScript.

• **ai**

Файл PostScript.

• **aif, .aifc, .aiff**

Audio-данные.

• **ar**

Архив программы ar.

• **arc**

Архив программы arc, pkrac или arca/arcb.

• **arj**

Архив программы arj.

●**asm**

Исходный текст программы на Ассемблере.

●**au**

Формат хранения звука.

●**avi**

Формат хранения видеоизображения.

●**б**

Встроенный редактор.

●**bak**

Старая версия некоторого файла.

●**bas**

Исходный текст программы на языке Basic (GWBasic, TurboBasic, QuickBasic).

●**bat**

Набор команд.

●**bgi**

Borland Graphics Interface. Динамически подгружаемая библиотека графических программ-драйверов, зависящих от типа видеоадаптера.

●**.bmp**

Растровый графический формат.

●**с**

В Unix архив программы compact.

●**с**

Исходный текст программы на языке C.

•**cfg**

Конфигурационный файл программы.

•**cgi**

WWW-сервер под Unix. Запускаемая программа, работающая по протоколу Common Gateway Interface (входные данные — в переменной окружения `QUERY_STRING` при методе GET или в стандартном вводе `stdin` при методе POST). Может быть любым запускаемым файлом.

•**do, .els**

Описания классов документов и макроопределений **TEX**.

•**corn**

Исполняемый двоичный файл.

•**cpp**

Исходный текст программы на языке C++.

•**cpt**

Архив программы CompactPro (Macintosh).

•**ddi**

Disk Dupe Image. Образ дискеты, созданный программой DiskDupe.

•**def**

Описания шрифтов TEX без начертаний каждого символа.

•**dir**

Файл-директория редактора MicroMir или NanoMir.

•**diz**

Файл с кратким описанием продукта или содержимого диска/архива, обычно для самопальных или похаканных пиратами продуктов.

•dll

Dynamic Linked Library. В системе Windows динамически присоединяемая библиотека.

•doe

Документ редактора Microsoft Word для Windows.

•dot

Шаблон документа редактора Microsoft Word для Windows.

.dp

Digital Paper. Аналог .PDF фирмы Common Ground Software.

•evy

Envoy. Аналог **.PDF** фирмы Novell.

.exe

Исполняемый бинарный файл.

.f

В Unix исходный текст программы на языке Fortran.

.fd

Описания шрифтов TEX без начертаний каждого символа.

•fon

Шрифт.

.for

Исходный текст программы на языке Fortran.

.fot

Шрифт.

.f

Папка с письмами почтовой системы Waffle для MS-DOS.

.gif

Graphics Interchange Format. Растровый графический формат фирмы CompuServe.

•gz

Архив, созданный программой gzip (Unix) и распаковываемый gunzip или unzip.

.h

В языке C header-файл, содержащий описания заголовков процедур.

•hqx

Файл программы BinHex (Macintosh). Предназначен для передачи без искажений бинарных файлов через Internet.

•htm, .html

Текст написанный на Hyper Text Markup Language. Содержит команды (tags) в угловых скобках (<команда>), остальное интерпретируется как текст. Знаки <, > и & заменяются на <, > и &.

•ice

Архив программы ice.

•iff

Формат хранения звука, разработанный для компьютеров Amiga.

•ini

Файл с установками какой-либо программы.

● **jfif, jpeg, jpg**

Растровый графический формат JPEG, позволяющий сохранять картинку с потерей информации без существенной потери качества.

.13

MPEG-1: звук только Layer-3.

● **latex, .ltx**

Одно из расширений TEX.

● **lha, .lzh**

Архив программы lzh.

Jib

Библиотека процедур.

● **m1s**

MPEG-1: системный поток.

● **r2a**

MPEG-2: только звук.

● **m2s**

MPEG-2: системный поток.

● **m2v**

MPEG-2: только видео.

● **man**

Файл в формате TROFF (Typesetting Run OFF).

● **me**

Файл редактора MultiEdit.

.me

Расширение файла read.me.

•mf

MetaFont. Программа, представляющая шрифт для TEX в виде матричных и растровых комбинаций.

.mia MPEG-1: только звук.

.mid MIDI. Звуковой файл.

.mim

Файл редактора MicroMir.

•miv

MPEG-1: только видео.

.mod

Формат хранения звука.

.mov, .Moov

Формат хранения видео и аудио.

.tro

MPEG. Формат хранения видео и звука с компрессией и потерей данных.

.mps

MPEG-1.

.nfo

Краткое описание того, что находится в директории или на диске.

.ps

Векторный графический формат PostScript.

.rar

Архив программы rar.

В Windows 95/NT файл с описанием ресурсов программы.

•rpm

RedHat Packing Manager. Формат хранения дистрибутивов в RedHat Linux.

.rtf

Rich Text Format.

Архив программы stuff (Macintosh).

.six

Самораспаковывающийся архив. В MS-DOS его необходимо переименовать в .exe.

•sgm, .sgml

Standard Generalized Markup Language. Язык разметки, используемый для управления большими подборками документов. Частным случаем SGML является HTML.

.sh

Запускаемый пакетный файл на языке shell.

.so

Динамически присоединяемая библиотека.

•snd

Звуковой файл.

.ety

Описания классов документов и макроопределений
TEX.

•swf

ShockWare Flash.

Файл подкачки.

.eye

Файлы ядра DOS IO.sys и MSDOS.sys.

•tar

Архив программы tar (Unix) без компрессии.

•tax

Аналог .tar.gz в **DOS** и других системах,
использующих три буквы в расширении файла.

•tfm

Описания шрифтов **TEX** без начертаний каждого
символа.

•tgz

Эквивалентно .tar.gz; создается tar с ключем -z.

•tif, .tiff

Tagged Image File Format, растровый графический
формат.

.ttf

TrueType Font.

BBS

Bulletin Board System. Тип компьютерного сервиса. Юзеры могут читать и публиковать различные сообщения. Передавать или скачивать файлы.

Big mall

Электронная почта огромных размеров. Передается некоторыми сволочами в качестве мести.

Bookmark

Закладка. Файл Gopher или **WWW**. Информация в этом файле размещена так, что получить доступ к желаемой странице можно без дополнительного серфинга.

Browser

Нечто, похожее на графический интерфейс. Позволяет блуждать по той или иной сети, или искать себе на определенное место приключений.

Bullet

Маркер. Элемент оформления текста. Например, маленький круг, квадрат, звездочка.

Character Set

Символы, которые объединены в определенную группу. Например, ASCII.

Character

Любой символ, введенный с клавиатуры в компьютер.

Chart

Диаграмма. Рисунок, показывающий взаимодействие тех или иных данных.

/mode

Собственная цензура. Вы определяете тех, кто может приконнектиться к вашему каналу.

/mode «channel +s

Создать скрытый канал.

/mode «channel +p

Сделать канал привилегированным.

/nick

Сменить собственный общедоступный псевдоним.

/query

Идет приватный базар.

/quit Выйти из

IRC.

/summon

Присоединяйся к нам, чудак!

/topic

Создание нового канала и информирование других доступных юзеров относительно новой темы релейного разговора.

/who <channel>

Хочу посмотреть адреса юзеров на выбранном канале!

/whois

Хочу получить информацию о том или ином юзере IRC.

/whois * Получить полный список

юзеров канала.

Domain Name Server

Имя сервера домена. Каждое подразделение Internet имеет два домена. Основной DNS обычно располагается на сетевой машине.

DNS-сервера используют в своих обращениях к удаленным узлам 32-битные адреса IP, мнемонически заключенные в четырехразрядную буквенную комбинацию. Любой хост может получить соответствующий DNS у ближайшего информационного сервера DNS по известной системе Domain Name Server через сетевой протокол DNS. Просто хост посылает запрос на известный IP-адрес DNS-сервера свой IP-адрес и имя сервера. Сервер DNS штудирует собственную базу данных, находит IP-адрес и отправляет на хост соответствующий ответ DNS. Схема весьма примитивная. Если же сервер DNS не находит искомую буквенную комбинацию, то он отсылает запрос на так называемый корневой сервер, который, в свою очередь, сверяет информацию с файлом настроек root.cache. Так происходит до тех пор, пока имя хоста не будет найдено в Internet.

Domain

Подразделение Internet. У каждого домена есть своя метка. Например, метки .com, .net, .mil, .org означают, что это соответственно домен коммерческой, сетевой, военной и общественной организации.

Download

Закачивание софта с другого компьютера на собственный винчестер.

Ethernet

Один из видов сети с весьма классной пропускной способностью. Довольно часто компьютеры, использующие протоколы TCP/IP подсоединяются к Internet через Ethernet. Да какая там поэзия! Проза, сухая проза.

Font

Шрифт или семейство знаков с индивидуальным стилем.

Freeware

Бесплатное программное обеспечение.

FTP

File Transfer Protocol. Метод пересылки файлов на ваш компьютер. В Internet имеются тысячи мест, поддерживающих этот метод. Иногда единственная возможность занять файл — это воспользоваться протоколом FTP. Помните об этом протоколе.

FTP-client

Софт, позволяющий вам приконнектиться к серверу FTP.

FTP-команды

Команды с синтаксисом FTP.

FTP-mail

Крутейшая штука. Вы можете получать файлы с серверов FTP по электронной почте.

FTP-server

Компьютер, битком набитый всякой всячиной и поддерживающий протокол FTP.

GIF

Graphic Interchange Format. Один из стандартных графических файлов WWW.

Hacker

Очень умный человек. Тот, кто взламывает сети. Этот умник может проникнуть в любую сеть. Делается это разными способами. Например, через порт терминала или порт электронной почты. Выбрав жертву, хакер прежде всего

Поисковые службы Internet

Yahoo!

Самая грандиозная поисковая система.

<http://www.yahoo.com>.

Infoseek

InfoSeek представляет собой подробную и довольно точную систему для поиска информации в WWW. Запрос может быть набран в виде простого предложения на английском языке или в виде ключевых слов и фраз.

<http://www.infoseek.com>.

AltaVista

Вы можете блуждать по 30 миллионам страниц, размещенных на 225000 серверах или вылавливать информацию из трех миллионов статей, опубликованных в 14000 конференциях Usenet. Поддержка русского языка.

<http://www.altavista.com>.

WebCrawler

С помощью WebCrawler вы можете найти и обнаружить все, что вы хотите. WebCrawler является великолепной поисковой службой, которая поможет вам найти нужную информацию в море Web. Черпайте вдохновение через WebCrawler!

<http://query.webcrawler.com>.

Lycos

С помощью Lycos вы можете найти конкретного человека или интересующую вас страницу Web. Попробуйте, вам понравится!

<http://www.lycos.com>.

Magellan

Вы можете вести свой поиск по действительно существующим местам и базам данных. Искусство. Бизнес. Коммуникации. Компьютеры. Современная жизнь. Экономика. Образование. Занятость. Развлечения. Окружающая среда. Продовольствие. Здоровье. Человечество. Internet. Дети. Закон. Математика. Музыка. Новости. Политика. Знаменитости. Наука. Четвертое измерение. Спортивные состязания. Технологии. Путешествия.

<http://www.mckinley.com>.

World Wide Yellow Pages

Стартуйте в киберпространство вместе с желтыми страницами мировой паутины.

<http://www.yellow.com/>.

World Wide Web Yellow Pages

Желтые страницы WWW. Введите ключевые слова в поле данных, и тогда начнется поиск по всему киберпространству. Ключевым словом может быть имя ссылки, унифицированный локатор ресурсов или дескриптор. Чем больше вы введете слов, описывающих запрос, тем точнее будет результат поиска.

<http://www.mcp.com/nrp/wwwyp/>.

Deja News

Поиск по конференциям Usenet.

<http://www.dejanews.com:80>.

Starting Point

Поиск ведется по огромным базам данных WWW.

<http://www.stpt.com>.

Mail

Обмен частными текстовыми сообщениями в Internet или в другой компьютерной сети.

Mailing list

Список рассылки электронных почтовых сообщений, классифицированных по определенным темам. Своеобразная подписка.

.. Marquee

Бегущая строка в документе HTML.

Media

Почти то же, что Multimedia.

Microsoft Frontpage Express

Редактор web-страниц. Средство для создания и оформления документов HTML в режиме непосредственного отображения.

MIME

Multipurpose Internet Mail Extensions. Протокол передачи звука, графики и других двоичных данных. Применяется при передаче почтовых сообщений. И как только этот MIME не интерпретируют!

Mosaic

Древнейший графический пользовательский интерфейс, позволяющий просматривать World Wide Web. Имеются версии для X-Window, Windows и Macintosh.

MPEG

Moving Pictures Expert Group. Протокол, через который упаковываются видеозаписи.

Multimedia

Весьма туманный термин, не переводящийся на нормальный язык.

Netscape Communicator

Еще один обозреватель Internet. Графический пользовательский интерфейс, позволяющий просматривать World Wide Web. Имеются версии для X Window, MS Windows и Macintosh. Весьма неплохой.

Newsgroup

Область сообщений в конференциях Usenet.

NNTP

Сетевой протокол, с помощью которого весь мир пользуется прелестями от конференций Usenet.

Offline

Автономный режим работы компьютера.

Online

Интерактивный режим работы сетевого компьютера.

Page

Страница. Любой документ World Wide Web.

Prompt

Поле данных удаленного терминала.

Protocol

Метод, с помощью которого передается информация от хоста к юзеру.

Provider

Поставщик некоторых услуг. В частности, — услуг Internet.

Data Race Apex V.32/V.32bis

AT\N7%C1&C1&DO\Q3

Data Race APL 1496

AT\N7%C1&C1&DO\Q3

Digicom Eagle 9600/Scout Plus

AT&F&DO

Focus 14.4

AT&Q5%C1&C1&DO&K3S36=7

Global Village PowerPort

AT\JO\N3%C1&C1&DO\V1\Q3

**Global Village PowerPort
Gold/Silver**

AT&F1\Q3

Global Village TelePort Gold

AT&F1%C1W1

Global Village TelePort Mercury

AT&F1&K3

Global Village TelePort Silver

AT\JO\N3%C1&C1&DO\Q3\V1

Hayes Accura 144

AT&F

Hayes Optima 14400 v.32bis

AT&F&DO

Hayes V-Series/Ultra

AT&Q5S36=7&C1 &DO&K3